

T.C

ALTINDAĞ KAYMAKAMLIĞI

AHMET HALUK DURSUN MESLEKİ VE TEKNİK ANADOLU LİSESİ MÜDÜRLÜĞÜ

2024-2028 STRATEJİK PLANI



ANKARA 2023

İSTİKLALMARŞI

Korkma, sönmez bu şafaklarda yüzen al sancak;
Sönmeden yurdumun üstünde tüten en son ocak.
O benim milletimin yıldızıdır, parlayacak;
O benimdir, o benim milletimindir ancak.

Çatma, kurban olayım çehreni ey nazlı hilal!
Kahraman ırkıma bir gül! Ne bu şiddet, bu celal?
Sana olmaz dökülen kanlarımız sonra helal...
Hakkıdır Hakk'a tapan milletimin istiklal!

Ben ezelden beridir hür yaşadım, hür yaşarım.
Hangi çılgın bana zincir vuracakmış? Şaşarım!
Kükremiş sel gibiyim, bendimi çiğner, aşarım.
Yırtarım dağları, enginlere sığmam taşarım.

Garbın afakını sarmışsa çelik zırhlı duvar,
Benim iman dolu göğsüm gibi serhaddim var.
Ulusun, korkma! Nasıl böyle bir imanı boğar,
"Medeniyet!" dediğin tek dişi kalmış canavar?

Arkadaş! Yurduma alçakları uğratma sakın.
Siper et gövdeni, dursun bu hayasızca akın.
Doğacaktır sana va' dettiği günler Hakk'ın...
Kim bilir, belki yarın, belki yarından da yakın.

Bastığın yerleri "toprak!" diyerek geçme, tanı:
Düşün altındaki binlerce kefensiz yatanı.
Sen şehit oğlusun, incitme, yazıktır atanı:
Verme, dünyaları alsan da, bu cennet vatanı.

Kim bu cennet vatanın uğruna olmaz ki feda?
Şüheda fışkıracak toprağı sıksan, şüheda!
Canı, cananı bütün varımı alsın da Huda,
Etmesin tek vatanımdan beni dünyada cüda.

Ruhumun senden, İlahi, şudur ancak emeli:
Değmesin mabedimin göğsüne namahrem eli.
Bu ezanlar ezanlar-ki şahadetleri dinin temeli
Ebedî yurdumun üstünde benim inlemeli.

O zaman vecd ile bin secde eder-varsa-taşım,
Her cerihamdan, İlahi, boşanıp kanlı yaşım,
Fışkırır ruh-ı mücerred gibi yerden na'şım;
O zaman yükselerek arşa değer belki başım.

Dalgalar sen de şafaklar gibi ey şanlı hilal!
Olsun artık dökülen kanlarımın hepsi helal!
Ebediyen sana yok, ırkıma yok izmihlal:
Hakkıdır, hür yaşamış bayrağımın hürriyet;
Hakkıdır, Hakk'a tapan, milletimin istiklal!

Mehmet Akif ERSOY



*Öğretmenler;
Yeni Nesil Sizin
Eseriniz Olacaktır.*

H. Öztürk



GENÇLİĞE HİTABE

Ey Türk gençliği! Birinci vazifen, Türk istiklalini, Türk cumhuriyetini, ilelebet, muhafaza ve müdafaa etmektir.

Mevcudiyetinin ve istikbalinin yegane temeli budur. Bu temel, senin, en kıymetli hazinendir. İstikbalde dahi, seni, bu hazineden, mahrum etmek isteyecek, dahili ve harici, bedhahların olacaktır. Bir gün, istiklal ve cumhuriyeti müdafaa mecburiyetine düşersen, vazifeye atılmak için, içinde bulunacağın vaziyetin imkan ve şeraitini düşünmeyeceksin! Bu imkan ve şerait, çok namüsaıt bir mahiyette tezahür edebilir. İstiklal ve cumhuriyetine kastedecek düşmanlar, bütün dünyada emsali görülmemiş bir galibiyetin mümessili olabilirler. Cebren ve hile ile aziz vatanın, bütün kaleleri zapt edilmiş, bütün tersanelerine girilmiş, bütün orduları dağıtılmış ve memleketin her köşesi bilfiil işgal edilmiş olabilir. Bütün bu şeraitten daha elim ve daha vahim olmak üzere, memleketin dahilinde, iktidara sahip olanlar gaflet ve dalalet ve hatta hiyanet içinde bulunabilirler. Hatta bu iktidar sahipleri şahsi menfaatlerini, müstevlerin siyasi emelleriyle tevhit edebilirler. Millet, fakr u zaruret içinde harap ve bitap düşmüş olabilir.

Ey Türk istikbalinin evladı! İşte, bu ahval ve şerait içinde dahi, vazifen; Türk istiklal ve cumhuriyetini kurtarmaktır! Muhtaç olduğun kudret, damarlarındaki asil kanda, mevcuttur!

H. Öztürk

Okul/Kurum Bilgileri

İli: ANKARA	İlçesi: Altındağ		
Adres:	Feridun Çelik Mahallesi 1756. Sokak No/2AAltındağ ANKARA	Coğrafi Konum (link)	https://tinyurl.com/y7l6zevz
Telefon Numarası:	(312) 514 7856	Faks Numarası:	(312) 514 7856
e- Posta Adresi:	951068@meb.12.k12.tr	Web Sayfası	http://ahmethalukdursunmtal.meb.k12.tr
Kurum Kodu:	951068	Öğretim Şekli:	Tam Gün (Tam Gün/İkili Eğitim)

SUNUŐ



Bilim ve teknolojinin baŐ dndrc bir hızla ilerlediđi gnmzde geleceđin inŐasında sz sahibi olmak iin 'bilgiyi takip eden' deđil, 'bilgiyi reten' olmak gerekmektedir. Bilgiyi retmek ise hedefleri belirleyerek uzun sreli stratejik planlamayla mmkndr. Stratejik planlamanın temelini oluŐturan ve bir milleti bađımsız ve uygar bir topluluk haline getirecek olan eđitim ise ama ve hedefleri belirlenmiŐ, anlık kararlarla deđil, bir strateji dhilinde yrtlmelidir. Bu nedenle Altındađ Ahmet Haluk Dursun Mesleki ve Teknik Anadolu Lisesi olarak 2024- 2028 tarihleri arası hedeflerimizi belirledik ve bu hedeflere ulaŐmak iin btn gcmzle alıŐacađız. Deđerlerimiz dođrultusunda drst, tarafsız, adil, sevgi dolu, iletiŐimeaık, zm reten, yeniliki, nce insan anlayıŐına sahip bireyler yetiŐtirmek bizim temel hedefimizdir.

Stratejik planımız, gl ynlerimizi ne ıkaran ve geliŐtiren, yeni iliŐki ađları oluŐturan, nitelikli eđitim ve araŐtırma programlarımızı disiplinler arası anlamda bir araya getiren bir erevedir. Okulumuzun akademik ve sosyal alandaki baŐarıları zerine inŐa edilmiŐ olan bu plan, sorumluluklarımızı yerine getirmeyi ve kaynaklarımızın daha etkili kullanılmasını sađlayacaktır. Vizyonumuz ynnde daha yođun iŐbirlikleri oluŐturmamızı ve paydaŐlarımızdan daha ok destek sađlamayı hedeflediđimiz, okulumuzu daha ileriye gtrmek iin gsterdiđimiz ve gstereceđimiz abaların yol haritası olan, okulumuzun mesleki ve teknik eđitim, akademik eđitim ve sosyal alanlardaki baŐarıları zerine inŐa edilmiŐ bu plan, sorumluluklarımızı yerine getirmede kaynaklarımızın daha etkili kullanılmasına imkn sađlayacaktır. GeniŐ katılımla oluŐturulmuŐ bu planda emeđi geen btn paydaŐlarımıza teŐekkr bir bor biliriz.

Cemil EROL

OkulMdr

İÇİNDEKİLER

1. GİRİŞ VE STRATEJİK PLANIN HAZIRLIK SÜRECİ

- 1.1. Strateji Geliştirme Kurulu ve Stratejik Plan Ekibi
- 1.2. Planlama Süreci

2. DURUM ANALİZİ

- 2.1. Kurumsal Tarihçe
- 2.2. Uygulanmakta Olan Planın Değerlendirilmesi
- 2.3. Mevzuat Analizi
- 2.4. Üst Politika Belgelerinin Analizi
- 2.5. Faaliyet Alanları ile Ürün ve Hizmetlerin Belirlenmesi
- 2.6. Paydaş Analizi
- 2.7. Kuruluş İçi Analiz
 - 2.7.1. Teşkilat Yapısı
 - 2.7.2. İnsan Kaynakları
 - 2.7.3. Teknolojik Düzey
 - 2.7.4. Mali Kaynaklar
 - 2.7.5. İstatistik Veriler
- 2.8. Dış Çevre Analizi (Politik, Ekonomik, Sosyal, Teknolojik, Yasal ve Çevresel Çevre Analizi -PESTLE)
- 2.9. Güçlü ve Zayıf Yönler ile Fırsatlar ve Tehditler (GZFT) Analizi
- 2.10. Tespit ve İhtiyaçların Belirlenmesi

3. GELECEĞE BAKIŞ

- 3.1. Misyon
- 3.2. Vizyon
- 3.3. Temel Değerler

4. AMAÇ, HEDEF VE STRATEJİLERİN BELİRLENMESİ

- 4.1. Amaçlar
- 4.2. Hedefler
- 4.3. Performans Göstergeleri
- 4.4. Stratejilerin Belirlenmesi
- 4.5. Maliyetlendirme

5. İZLEME VE DEĞERLENDİRME

6. Tablo/Şekil/Grafikler/Ekler

1. GİRİŞ VE STRATEJİK PLANIN HAZIRLIK SÜRECİ

1.1. Strateji Geliştirme Kurulu ve Stratejik Plan Ekibi

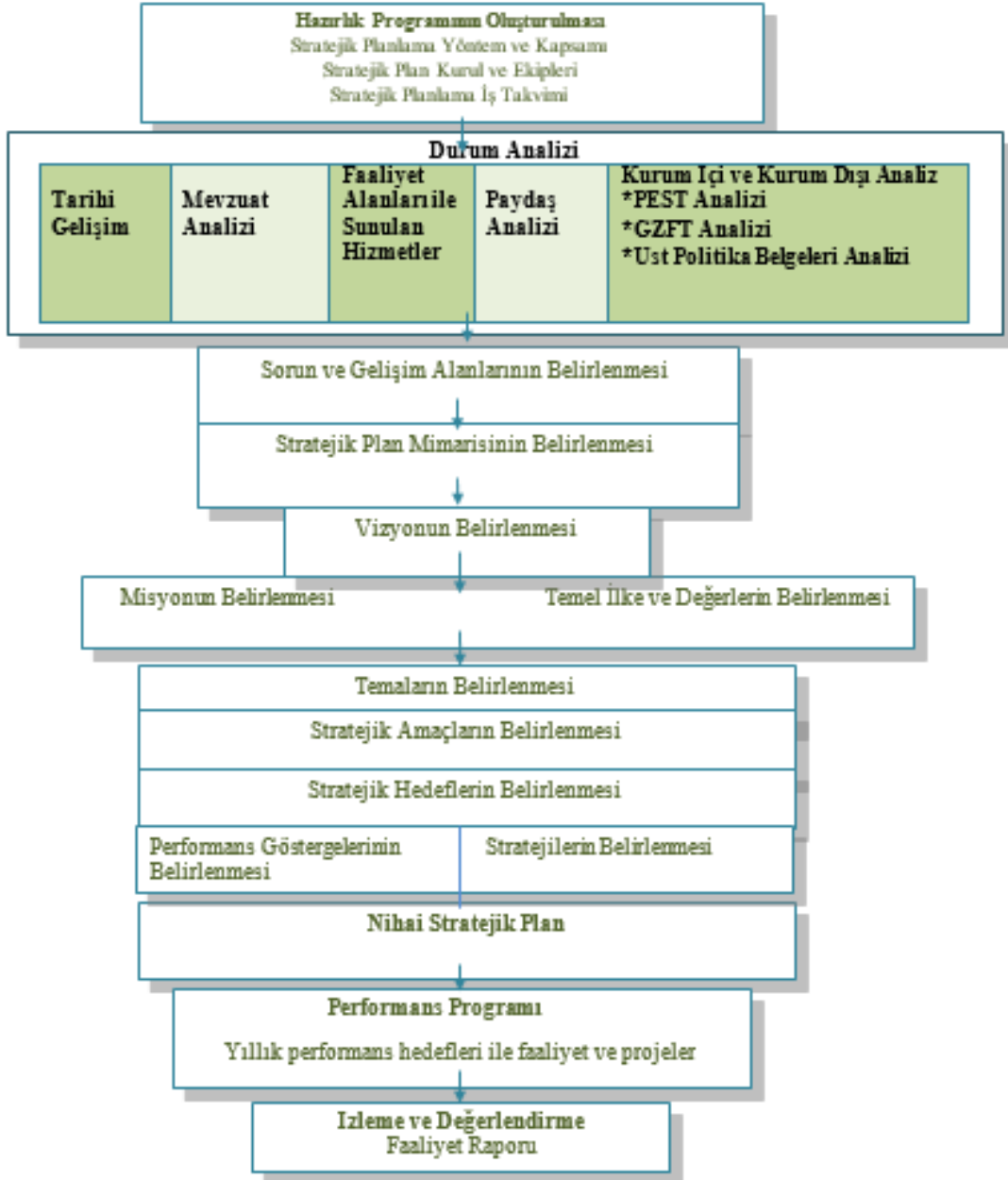
Tablo 1. Strateji Geliştirme Kurulu ve Stratejik Plan Ekibi Tablosu

Strateji Geliştirme Kurulu:			
Adı Soyadı	Görevi	Unvanı	Birimi
Cemil EROL	Okul Strateji Geliştirme Kurulu	Okul Müdürü	Eğitim Öğretim İdari Hizmetler
Sibel MAVİLİ	Okul Strateji Geliştirme Kurulu	Müdür Yardımcısı	Eğitim Öğretim İdari Hizmetler
Emrah TAŞÇI	Okul Strateji Geliştirme Kurulu	Bilişim Teknolojileri Alan Şefi	Eğitim Öğretim Koordinasyon Hizmetleri
Haydar UZUNKAYA	Okul Strateji Geliştirme Kurulu	Okul Aile Birliği Başkanı	Eğitim Öğretim Yardımcı Hizmetler

Stratejik Plan Ekibi:			
Adı Soyadı	Görevi	Unvanı	Birimi
Ruhi BAŞARIR	Okul Stratejik Plan Ekibi Üyesi	Elk.-Elektronik Alan Şefi	Eğitim Öğretim Hizmetleri
Tuğba KÜÇÜK	Okul Stratejik Plan Ekibi Üyesi	Sivil Havacılık Alanı Atölye Şefi	Eğitim Öğretim Hizmetleri
Ali NURAY	Okul Stratejik Plan Ekibi Üyesi	Muh. ve Finansman Alanı Atölye Şefi	Eğitim Öğretim Hizmetleri
Serdar OLGUNER	Okul Stratejik Plan Ekibi Üyesi	Fizik Ders Öğretmeni	Eğitim Öğretim Hizmetleri
Dilek DUÇ ÇELTİK	Okul Stratejik Plan Ekibi Üyesi	Türk Dili ve Edebiyatı Ders Öğretmeni	Eğitim Öğretim Hizmetleri
Canan DURUSOY	Okul Stratejik Plan Ekibi Üyesi	İngilizce Ders Öğretmeni	Eğitim Öğretim Hizmetleri
Damla KELEK	Okul Stratejik Plan Ekibi Üyesi	Felsefe Ders Öğretmeni	Eğitim Öğretim Hizmetleri

1.2. Planlama Süreci:

2024-2028 dönemi stratejik plan hazırlanma süreci Strateji Geliştirme Kurulu ve Stratejik Plan Ekibi'nin oluşturulması ile başlamıştır. Ekip tarafından oluşturulan çalışma takvimi kapsamında ilk aşamada durum analizi çalışmaları yapılmış ve durum analizi aşamasında, paydaşlarımızın plan sürecine aktif katılımını sağlamak üzere paydaş anketi, toplantı ve görüşmeler yapılmıştır. Durum analizinin ardından geleceğe yönelim bölümüne geçilerek okulumuzun/kurumumuzun amaç, hedef, gösterge ve stratejileri belirlenmiştir.



2. DURUM ANALİZİ

Stratejik planlama sürecinin ilk adımı olan durum analizi, okulumuzun “neredeyiz?” sorusuna cevap vermektedir. Okulumuzun geleceğe yönelik amaç, hedef ve stratejiler geliştirebilmesi için öncelikle mevcut durumda hangi kaynaklara sahip olduğu ya da hangi yönlerinin eksik olduğu ayrıca, okulumuzun/kurumumuzun kontrolü dışındaki olumlu ya da olumsuz gelişmelerin neler olduğu değerlendirilmiştir.

Dolayısıyla bu analiz, okulumuzun kendisini ve çevresini daha iyi tanımaya yardımcı olacak ve stratejik planın sonraki aşamalarından daha sağlıklı sonuçlar elde edilmesini sağlayacaktır.

Durum analizi bölümünde, aşağıdaki hususlarla ilgili analiz ve değerlendirmeler yapılmıştır;

- Kurumsal tarihçe
- Uygulanmakta olan planın değerlendirilmesi
- Mevzuat analizi
- Üst politika belgelerinin analizi
- Faaliyet alanları ile ürün ve hizmetlerin belirlenmesi
- Paydaş analizi
- Kuruluş içi analiz
- Dış çevre analizi (Politik, ekonomik, sosyal, teknolojik, yasal ve çevresel analiz)
- Güçlü ve zayıf yönler ile fırsatlar ve tehditler (GZFT) analizi
- Tespit ve ihtiyaçların belirlenmesi

2.1. Kurumsal Tarihçe

Okulumuz 12/02/2002 tarihinde İstanbul Menkul Kıymetler Borsası sponsorluğunda 8.318 m2 arsanın 1.172 m2'si üzerinde inşaatına başlanmış ve 12/04/2004 tarihinde yapıyı tamamlayarak Milli Eğitim bakanlığı tarafından kesin kabulü yapılmıştır.

2003-2004 Eğitim Öğretim yılında Altındağ İMKB Ticaret Meslek Lisesi adı verilerek 240 öğrenci ile öğretime açılmıştır. Okulumuz ilk mezunlarını 2005-2006 eğitim öğretim yılındavermiştir. 2007-2008 eğitim öğretim yılından itibaren Anadolu Ticaret Meslek Lisesi açılmış ve Muhasebe ve Finansman , Bilişim Teknolojileri Sivil Havacılık Alanları kurulmuştur.

Okulumuz 14/01/2020 tarihinden itibaren yeni binası ve atölyeleriyle eğitim-öğretime Feridun Çelik Mh. 1756 sk. No:2 Altındağ adresinde "AHMET HALUK DURSUN MESLEKİ VE TEKNİK ANADOLU LİSESİ" adıyla devam etmektedir.

2021-2022 yılında okulumuz bünyesinde Mesleki Eğitim Merkezi kurulmuş ve Muhasebeve Finansman Alanında öğrenci alınmıştır ve halen faaliyetlerine devam etmektedir.

2022-2023 yılında okulumuzda Elektrik-Elektronik Teknolojileri Alanı ,Yenilenebilir Enerji Teknolojileri Alanı ve Özel Eğitim Sınıfı açılmıştır.

2.2. Uygulanmakta Olan Stratejik Planın Değerlendirilmesi

Okulumuzun Stratejik Planı 2019 yılında yürürlüğe girmiştir. Planımız, hazırlık süreci, durum analizi, geleceğe bakış, maliyetlendirme ile izleme-değerlendirme bölümlerinden oluşmaktadır. 2019-2023 Stratejik Planında 5 amaç, 72 performans göstergesi ve 90 adet eylem ifadesi yer almaktadır. Okulumuzda 2019-2023 yılları arasında veriler analiz edildiğinde plan öncesi döneme göre ilerleme kaydeden, mevcut olumlu durumu koruyan ya da hiç ilerleme kaydedemeyip gerçekleştiremediğimiz performans göstergeleri olduğu belirlenmiştir.

Stratejik Amaç 1 üç alt başlıkta ele alınmıştır.

Hedef 1.1 doğrultusunda 9 performans göstergesi bulunmaktadır. Bu 9 performans göstergesine bağlı olarak 10 adet hedef eylem belirlenmiştir. Dünyayı etkisi altına alan COVID-19 Pandemisine bağlı olarak yaşanan olumsuzluklar ve uzaktan eğitime geçiş nedeniyle öğrencilerimizin uzak eğitimde derse katılma oranında ciddi bir azalma olmuştur. Bu 10 hedef göstergesinin 7 sinde %75 ve üzerinde, 3 göstergede ise %50-%75 aralığında hedef eylemlerin gerçekleştiği görülmektedir.

Hedef 1.2 doğrultusunda 3 performans göstergesi bulunmaktadır. Bu 3 performans göstergesine bağlı olarak 3 adet hedef eylem belirlenmiştir. Bu 3 hedefimizde de %75 ve üzerinde amaca ulaşma sağlanmıştır.

Hedef 1.3 doğrultusunda 4 adet performans göstergesi ve bunlara bağlı olarak 5 adet hedef eylem belirlenmiştir. Bu hedeflerin yalnız ikisinde %75 ve üzeri amaca ulaşma sağlanmış, üç maddeyi gerçekleştirme oranımız %50-%75 aralığında kalmıştır.

Stratejik Amaç 2 için 3 alt hedef belirlenmiştir.

Hedef 2.1 doğrultusunda 12 performans göstergesine yönelik toplam 14 eylem ifadesi gerçekleştirilmiştir. Bu hedefe yönelik hedef eylemlerimiz de yine COVID-19 pandemisinden olumsuz etkilenmiştir. 10/02/2022 tarihinden 15/09/2023 tarihine kadar Rehber öğretmenimizin olmaması, pandemi sürecince gezi düzenlenememiş olması hedeflerimize ulaşmamızı olumsuz etkilemiştir.

Performans göstergelerinden 7 eylem için %50-%75 aralığında başarı sağlanmışken, 2 eylem için %50 nin altında kalmış, 3 eylem için gerçekleştirilme oranı %50-%75 olarak belirlenmiştir.

Hedef 2.2 doğrultusunda 6 performans göstergesi için 15 eylem ifadesi oluşturulmuştur. Bu eylemlerin birçoğunda hedeflere ulaşılmıştır. 3 hedef eylem hiç gerçekleştirilememiş, 12 eylemin gerçekleştirilme yüzdesi %75-%99 olarak belirlenmiştir.

Hedef 2.3 doğrultusunda 7 performans göstergesiyle orantılı 12 hedef eylem ifadesi oluşturulmuştur. Hedeflerden 9 tanesini tamamlama ve başarıya ulaşma oranı %75-%99 aralığındadır. Hedefler arasında yer alan "Bibliyofiller" ve "Her Sınıfın Bir Yetim Kardeşi Var" Projeleri ise sona ermiştir. Hedefler arasında yer alan Sınıf Kitaplıkları ise oluşturulamamıştır.

Stratejik Amaç 3 için 3 alt hedef belirlenmiştir.

Hedef 3.1 için 8 performans göstergesine 4 hedef belirlenmiştir. Hedeflerimizden biri dışında diğer 3 ünün gerçekleştirilme oranı %75-%99 aralığındadır. Ancak okulumuzda halen bir memur görev yapmamaktadır.

Hedef 3.2 için 6 adet performans göstergesi gösterilmiş, bu 6 performans göstergesi için 10 hedef belirlenmiştir. Okul binamızın değişmiş olması hedeflerimize doğrudan ulaşmamızı sağlamıştır. Hedeflerimizden müzik odasının oluşturulması ve z-kütüphane kurulması gerçekleştirilememiş, 1 hedefimize ulaşım %50 nin altında kalmış, diğer performans hedeflerimize ulaşımımız ise %75-%99 aralığındadır.

Hedef 3.3 için belirlenen 3 performans için 3 hedef eylem belirlenmiştir. Zümrelerimize yeni açılan alanlarla Yenilenebilir Enerji ve Elektrik-Elektronik Teknolojileri alanları eklenmiştir. Hedeflerimize ulaşma oranımız %75-%99 aralığındadır.

Stratejik Amaç 4 için 2 alt hedef belirlenmiştir.

Hedef 4.1 için 4 performans göstergesi için 4 eylem ifadesi oluşturulmuştur. Bu alandaki performans eylem gerçekleştirme oranımız %90 in üzerindedir.

Hedef 4.2 için 2 performans göstergesine yönelik 5 eylem hedeflenmiştir. Bu alanda hedeflerimize %90 in üzerinde ulaşılmıştır. Web sitemizde mezunlar bölümü oluşmamıştır.

Stratejik Amaç 5 için tek alt başlık belirlenmiştir. Buna bağlı 8 performans göstergesi için 5 eylem planı belirlenmiştir. Bu alandaki performans-hedef için gerçekleştirilme oranı %90 in üzerindedir.

2.3. Yasal Yükümlülükler ve Mevzuat Analizi

Bu bölümde okulumuza yüklenen görev ve sorumluluklar ile okulumuzun faaliyet alanlarını düzenleyen mevzuat incelenerek, yasal yükümlülükler ve mevzuat analizi listesi oluşturulmuştur. Yasal yükümlülükler ve mevzuat analizi sonuçları okulumuzun faaliyet alanlarının belirlenmesine ve misyonumuzun oluşturulmasına katkı sağlamıştır.

KANUN			
TARİH	SAYI	NO	ADI
17.06.2016	29756	6721	Türkiye Maarif Vakfı Kanunu
23.07.1965	12056	657	Devlet Memurları Kanunu
24.10.2003	25269	4982	Bilgi Edinme Hakkı Kanunu
03.02.2006	26069	5450	Kamu Kurum ve Kuruluşlarına Bağlı Okulların Millî Eğitim Bakanlığına Devredilmesi ile Bazı Kanunlarda ve Kanun Hükmünde Kararnamelerde Değişiklik Yapılmasına Dair Kanun
19.06.1986	19139	3308	Meslekî Eğitim Kanunu
27.07.1983	18117	2866	Öğrencilerle İlgili Bazı Basılı Evrakın Millî Eğitim Bakanlığınca Hazırlanması, Bastırılması ve Satılması Hakkında Kanun
18.06.1983	18081	2841	Zorunlu İlköğretim Çağı Dışında Kalmış Okuma-Yazma Bilmeyen Vatandaşların, Okur-Yazar Duruma Getirilmesi veya Bunlara İlkokul Düzeyinde Eğitim Öğretim Yaptırılması Hakkında Kanun
19.06.1982	17729	2684	İlköğretim ve Orta Öğretimde Parasız Yatılı veya Burslu Öğrenci Okutma ve Bunlara Yapılacak Sosyal Yardımlara İlişkin Kanun
24.06.1973	14574	1739	Millî Eğitim Temel Kanunu
12.03.1964	11654	439	Millî Eğitim Bakanlığına Bağlı Yüksek ve Orta Dereceli Okullar Öğretmenleri ile İlkokul Öğretmenlerinin Haftalık Ders Saatleri ile Ek Ders Ücretleri Hakkında Kanun
14.06.1938	3933	3423	Millî Eğitim Bakanlığına Bağlı Mesleki ve Teknik Öğretim Okulları Döner Sermayesi Hakkında Kanun

CUMHURBAŞKANLIĞI KARARNAMELERİ

TARİH	SAYI	ADI
15.07.2018	30479	Bakanlıklara Bağlı, İlgili, İlişkili Kurum Ve Kuruluşlar İle Diğer Kurum Ve Kuruluşların Teşkilatı Hakkında Cumhurbaşkanlığı Kararnamesi
10.07.2018	30474	Cumhurbaşkanlığı Teşkilatı Hakkında Cumhurbaşkanlığı Kararnamesi
10.07.2018	30474	Genel Kadro Ve Usulü Hakkında Cumhurbaşkanlığı Kararnamesi
10.07.2018	30474	Üst Kademe Kamu Yöneticileri İle Kamu Kurum Ve Kuruluşlarında Atama Usullerine Dair Cumhurbaşkanlığı Kararnamesi

CUMHURBAŞKANI KARARLARI

TARİH	SAYI	ADI
15.08.2018	42	Aday Çırac ve Çıraclar ile İşletmelerde Mesleki Eğitim Gören, Staj veya Tamamlayıcı Eğitime Devam Eden Öğrencilerin Ücretlerine Yapılan Devlet Katkısı Ödemelerinin Süresinin Uzatılması Hakkında Karar

BAKANLAR KURULU KARARLARI

TARİH	SAYI	ADI
20.10.2017	30216	Aday Çırac ve Çıraclar ile İşletmelerde Mesleki Eğitim Gören, Staj veya Tamamlayıcı Eğitime Devam Eden Öğrencilerin Ücretlerine Yapılan Devlet Katkısı Ödemelerinin Süresinin Uzatılması Hakkında Karar
01.04.2009	27187	Millî Eğitim Bakanlığına Bağlı Her Derece ve Türdeki Örgün ve Yaygın Eğitim Kurumlarında Görev Yapan Yönetici ve Öğretmenler 30/03/2009 Tarihinde Aylık Karşılığı Ders, varsa Ek Ders, Ders Niteliğinde Yönetim Görevi ile Hazırlık ve Planlama Görevi Karşılığı Ders ve Ek Ders Görevlerini Yapmış Sayılması Hakkında Karar
16.12.2006	26378	Millî Eğitim Bakanlığı Yönetici ve Öğretmenlerinin Ders ve Ek Ders Saatlerine İlişkin Karar
28.06.1978	16330	Sözleşmeli Personel Çalıştırılmasına İlişkin Esaslar

YÖNETMELİKLER

21.06.2018	30455	Milli Eğitim Bakanlığı Eğitim Kurumlarına Yönetici Görevlendirme Yönetmeliği
25.03.2018	30371	Türkiye yeterlilikler çerçevesinde yer alacak yeterliliklerin kalite güvencesinin sağlanmasına ilişkin yönetmelik
10.11.2017	30236	Millî Eğitim Bakanlığı Rehberlik Hizmetleri Yönetmeliği
25.10.2017	30221	Okul Servis Araçları Yönetmeliği
08.06.2017	30090	Millî Eğitim Bakanlığı Eğitim Kurumları Sosyal Etkinlikler Yönetmeliği
22.05.2017	7340796	Milli Eğitim Bakanlığı Aday Memurlarının Yetiştirilmelerine İlişkin Yönetmelik
17.04.2015	29329	Milli Eğitim Bakanlığı Öğretmenlerin Atama ve Yer Değiştirme Yönetmeliği
18.06.2014	29034	Millî Eğitim Bakanlığına Bağlı Eğitim Kurumları Yönetici ve Öğretmenlerinin Norm Kadrolarına İlişkin Yönetmelik
12.10.2013	28793	Milli Eğitim Bakanlığı Personelinin Görevde Yükselme, Unvan Değişikliği ve Yer Değiştirme Suretiyle Atanması Hakkında Yönetmelik
07.09.2013	28758	Milli Eğitim Bakanlığı Ortaöğretim Kurumları Yönetmeliği
27.11.2012	28480	Millî Eğitim Bakanlığına Bağlı Okul Öğrencilerinin Kılık ve Kıyafetlerine Dair Yönetmelik
12.09.2012	28409	Millî Eğitim Bakanlığı Ders Kitapları ve Eğitim Araçları Yönetmeliği
05.05.2012	28283	Ulusal ve Resmi Bayramlar ile Mahalli Kurtuluş Günleri, Atatürk Günleri ve Tarihi Günlerde Yapılacak Tören ve Kutlamalar Yönetmeliği
09.02.2012	28199	Milli Eğitim Bakanlığı Okul-Aile Birliği Yönetmeliği
07.03.2008	26809	İstiklal Marşının Kabul Edildiği Günü ve Mehmet Akif Ersoy' u Anma Günü Hakkında Yönetmelik
18.01.2007	26407	Taşınır Mal Yönetmeliği
08.11.1998	20336	Ortaokul ve Orta Öğretim Kurumlarındaki Öğrencilerin Ders Dışı Eğitim ve Öğretim Faaliyetleri Hakkında Yönetmelik
26.05.2006	26179	Kamu İdarelerinde Stratejik Planlamaya İlişkin Usul ve Esaslar Hakkında Yönetmelik

11.08.197 3	14622	Devlet Memurlarının Tedavi Yardımı ve Cenaze Giderleri Yönetmeliği
18.10.198 6	19255	Devlet Memurları Sicil Yönetmeliği
15.11.199 0	20696	Mal Bildiriminde Bulunulması Hakkında Yönetmelik
31.05.200 6	26184	Millî Eğitim Bakanlığı Yabancı Dil Eğitimi ve Öğretimi Yönetmeliği
03.04.200 4	25422	Umuma Açık Yerler ve İçkili Yerler ile Resmî veya Özel Öğretim Kurumları Arasındaki Uzaklıkların Belirlenmesine Dair Yönetmelik
24.08.200 3	25209	18 Mart Şehitler Günü ve 19 Eylül Gaziler Gününde Yapılacak Törenler Hakkında Yönetmelik
22.08.200 1	24501	Millî Eğitim Bakanlığı Okul Kütüphaneleri Yönetmeliği

YÖNERGELER

24.06.201 5	652694 8	Millî Eğitim Bakanlığına Bağlı Mesleki ve Teknik Eğitim Okul ve Kurumları Alan/Bölüm, Atölye ve Laboratuvar Şefliklerine İlişkin Yönerge
23.09.201 4	414590 9	Millî Eğitim Bakanlığı Örgün ve Yaygın Eğitimi Destekleme ve Yetiştirme Kursları Yönergesi
08.05.201 4	184355 5	İl Millî Eğitim Müdürlükleri Araştırma Geliştirme (AR-GE) Birimleri Yönergesi
0.03.2013	2694	Millî Eğitim Bakanlığı Personeline Başarı, Üstün Başarı Belgesi ve Ödül Verilmesine Dair Yönerge
16.01.201 3	34932	Millî Eğitim Bakanlığı İzin Yönergesi
0.02.2010	2629	Millî Eğitim Bakanlığı Evde ve Hastanede Eğitim Hizmetleri Yönergesi
08.07.200 9	1769	Millî Eğitim Bakanlığına Bağlı Eğitim Kurumlarında Tanıtım, Mezunları İzleme, İstihdam, Mesleki Rehberlik ve Danışma Hizmetleri Yönergesi
12.01.200 9	9	Millî Eğitim Bakanlığı Yangın Önleme ve Söndürme Yönergesi

2.4. Üst Politika Belgeleri Analizi

Tablo 2: Üst Politika Belgeleri

Temel Üst Politika Belgeleri	Sektörel ve Tematik Strateji Belgeleri
<ul style="list-style-type: none">MEB 2024-2028 Stratejik PlanıAnkara MEM 2019-2023 Stratejik Planı, 2024- 2028 Stratejik PlanıAltındağ İlçe MEM 2019-2023 Stratejik Planı, 2024- 2028 Stratejik Planı	<ul style="list-style-type: none">Türkiye Yeterlilikler ÇerçevesiUlusal ve Uluslararası Kuruluşların Eğitim ve Türkiye ile İlgili RaporlarıDiğer Okulların Stratejik Planları

Tablo 4. Üst Politika Belgeleri Analizi Tablosu

İlgili Bölüm/Referans	Verilen Görevler/İhtiyaçlar
Mesleki ve teknik ortaöğretim kurumları arası imkân ve başarı farklılıklarının olması	Mesleki eğitimin paydaşları ile iş birliklerinin artırılması
Mesleki eğitimde kalite sistemi kapsamında gerçekleştirilen öz değerlendirme sürecine okulların istenilen düzeyde destek vermemesi	Mesleki eğitimde kalite sisteminin yaygınlaştırılması
Protokoller kapsamında öğretmenlerin mesleki gelişimi için düzenlenen işbaşı eğitimlerinin her alanda gerçekleşmemesi	Mesleki eğitimde yapılan iş birlikleri ile atölye ve laboratuvar öğretmenlerinin sektörde işbaşı eğitimi almalarının sağlanması
Meslekî ve teknik eğitim öğrencilerine iş sağlığı ve güvenliği kültürü kazanamaması	Staja giden öğrencilerin iş yeri ve kaza sigortalarının nasıl yapılacağı konusunda yol haritasının ortaya konması
Yönetici ve öğretmenlerin mesleki gelişim eğitimlerinde üniversiteler ile yeterli düzeyde iş birliği imkânı sağlanamaması	Mesleki gelişimde, yerel ihtiyaçlara duyarlı ve okul bağlamıyla uyumlu yeni yaklaşımlar olarak tanımlanan mesleki gelişim toplulukları, okul temelli mesleki gelişim ve öğretmen- yönetici hareketlilik programlarının yaygınlaştırılması ve öğretmenlerin bu faaliyetlere erişilebilirliğinin artırılması
Var olan eğitim binalarının bir kısmının fiziksel imkânlarının yetersiz olması	Eğitim binalarının niteliğinin artırılması için fiziksel imkânlarının iyileştirilmesi
Teknolojik altyapı ve donanım açısından farklılıklar	Teknolojik altyapı ve donanım açısından farklılıklarının ortadan kaldırılması amacıyla ağ altyapısı, internet erişimi ve fiziki yeterliliklerin geliştirilmesi

2.5. Faaliyet Alanları ile Ürün/Hizmetlerin Belirlenmesi

Tablo 3. Faaliyet Alanlar/Ürün ve Hizmetler Tablosu

Faaliyet Alanı	Ürün/Hizmetler
Öğretim-eğitim faaliyetleri	Öğrenci İşleri Kayıt-nakil işleri Devam-devamsızlık Sınıf geçme Sınav hizmetleri
Rehberlik faaliyetleri	Öğrencilere rehberlik yapmak Velilere rehberlik etmek Rehberlik faaliyetlerini yürütmek
Sosyal faaliyetler	Okul gezileri düzenlemek Piknik düzenlemek
Sportif faaliyetler	Sportif turnuvalar yapmak
Kültürel ve sanatsal faaliyetler	Resim sergisi yapmak Müze gezileri düzenleme Sinema günleri yapmak
İnsan kaynakları faaliyetleri (mesleki gelişim faaliyetleri, personel etkinlikleri...)	Okulumuzda bulunan alanlarla konuşmacılar davet edilerek seminer düzenlemek Öğretmenlerin hizmetiçi eğitimlere katılımı sağlamak
Okul aile birliği faaliyetleri	Öğrenci velileri için belirlenen konularda bilgilendirici seminerler düzenlemek Veli ziyaretleri yapmak
Öğrencilere yönelik faaliyetler	Öğrenci ihtiyaçlarına göre ders programları düzenlemek Öğrencilerin istedikleri konularda seminerler almasını sağlamak Yerel ve uluslararası yarışmalara öğrencileri yönlendirmek
Ölçme değerlendirme faaliyetleri	Okul genelinde ortak sınavlar yapmak Deneme sınavları yapmak Sınav analizi yapmak
Öğrenme ortamlarına yönelik faaliyetler	Sınıflarımızda eksik olan malzemeleri tesbit etmek Sınıfları daha teknolojik hale getirmek Sınıf oturma düzenini ayarlamak Sınıfların ısınma ve aydınlatma açısından daha iyi hale getirmek
Ders dışı faaliyetler	Okul dışında öğretmenlerin öğrencilerle daha iyi vakit geçireceği etkinlikler düzenlemek

2.6. Paydaş Analizi

Altındağ Ahmet Haluk Dursun Mesleki ve Teknik Anadolu Lisesi ürün ve hizmetleri ile ilgisi olan, kurumu doğrudan ya da dolaylı, olumlu ya da olumsuz etkileyen kişi, kurum ve kuruluşlar tanımlanmıştır. Kurum içi paydaş kimliğini okulumuzdaki çalışan ve öğrenciler, kurum dışı paydaşlar veli ve işletmelerden oluşturmuştur. Paydaş analizi aşağıda belirtilen taraflar dikkate alınarak yapılmıştır:

- Çalışanlar (Kurum mensupları) ,
- Paydaşlar/hizmetten yararlananlar (Hizmetten faydalananlar) ,
- Stratejik ortaklar (Zorunlu olmayan karşılıklı yarara dayalı ilişki),
- Temel ortaklar (Mevzuatla belirlenmiş idari bağı olanlar),
- İşbirliği içinde olduğumuz kuruluşlar (Ürünü ya da hizmeti üreten kuruluş),

Altındağ Ahmet Haluk Dursun Mesleki ve Teknik Anadolu Lisesi'nin faaliyetlerini ölçmek üzere çalışan, öğrenci, velilere, işletmelere ve ilişki içinde bulunan tüm paydaşlara paydaş anketleri uygulanmıştır. Bu anket sonuçları 'Stratejik Plan Ekibi ' tarafından değerlendirilmiş okulumuzun faaliyetlerine ilişkin görüşler doğrultusunda GZFT analizi içerisinde yer almış, ayrıca misyonumuz, vizyonumuz ve temel değerlerimizin belirlenmesinde kullanılmıştır

ÖĞRENCİ ANKETİ SONUÇLARI

NO	SORU	ORTALAMA
1	İhtiyaç duyduğumda öğretmenlerimle rahatlıkla görüşebilirim.	4,18
2	İhtiyaç duyduğumda okul rehberlik servisi ile rahatlıkla görüşebilirim.	3,72
3	Okul kantinini ihtiyaç ve isteklerimi karşılayacak nitelikte buluyorum.	3,37
4	Okul web sayfasının bilgilendirmede yeterli olduğunu düşünüyorum.	3,54
5	Okulun fiziksel koşullarını yeterli buluyorum.	3,90
6	Okulumdaki mesleki alanlarla ilgili yeterince bilgi sahibiyim.	3,92
7	Okulumda mesleğe yönelik staj imkanlarının yeterli olduğunu düşünüyorum.	3,80
8	Okuldaki sosyal ve kültürel faaliyetlerin yeterli olduğunu düşünüyorum.	3,00
9	Okulun web sitesini,sosyal medya hesabını düzenli olarak takip ediyorum.	2,67
10	Okulun, teknik araç ve gereç yönünden yeterli donanımına sahip olduğunu düşünüyorum.	3,65
11	Okula ulaşımın rahat, kolay ve hızlı olduğunu düşünüyorum.	3,83
12	Okulumun güvenlik tedbirleri açısından yeterli ve güvenli buluyorum.	3,19

VELİ ANKETİ SONUÇLARI:

NO	SORU	ORTALAMA
1	İhtiyaç duyduğumda okul çalışanları ile rahatlıkla görüşebilirim.	4,27
2	İhtiyaç duyduğumda okul rehberlik servisi ile rahatlıkla görüşebilirim.	3,72
3	Okul kantinini ihtiyaç ve isteklerimi karşılayacak nitelikte buluyorum.	3,37
4	Okul web sayfasının bilgilendirmede yeterli olduğunu düşünüyorum.	3,54
5	Okulun fiziksel koşullarını yeterli buluyorum.	3,90
6	Okulumdaki mesleki alanlarla ilgili yeterince bilgi sahibiyim.	3,92
7	Okulumda mesleğe yönelik staj imkanlarının yeterli olduğunu düşünüyorum.	3,80
8	Okuldaki sosyal ve kültürel faaliyetlerin yeterli olduğunu düşünüyorum.	3,00
9	Okulun web sitesini,sosyal medya hesabını düzenli olarak takip ediyorum.	2,67
10	Okulun, teknik araç ve gereç yönünden yeterli donanımına sahip olduğunu düşünüyorum.	3,65
11	Okula ulaşımın rahat, kolay ve hızlı olduğunu düşünüyorum.	3,83
12	Okulumun güvenlik tedbirleri açısından yeterli ve güvenli buluyorum.	3,19

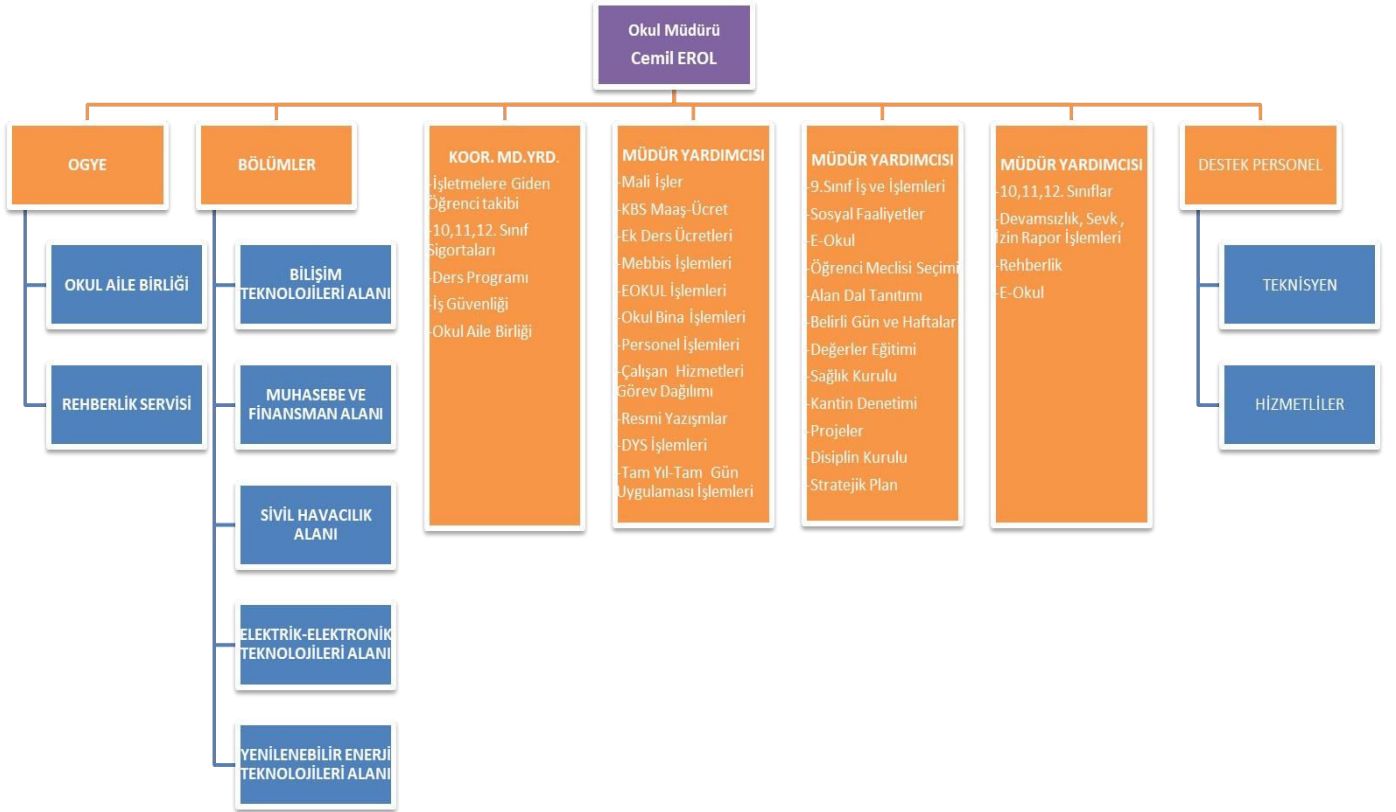
ÇALIŞAN ANKETİ SONUÇLARI

NO	SORU	ORTALAMA
1	Okul yöneticileri ile sağlıklı iletişim kurabiliyorum.	4,27
2	Okulunuzdaki meslek alanlarla ilgili bilgilendirmenin yeterli olduğunu düşünüyorum.	4,54
3	Okuldaki rehberlik servisini öğrenci ihtiyacını karşılayacak düzeyde buluyorum.	4,36
4	Okulun internet sayfasının bilgilendirme konusunda yeterli olduğunu düşünüyorum.	4,09
5	Okulun fiziksel koşullarını yeterli buluyorum.	4,18
6	Okulda güvenlik tedbirlerini yeterli buluyorum.	3,63
7	Okul kantininin öğrenci ihtiyaçları için yeterli olduğunu düşünüyorum.	4,45
8	Okuldaki sosyal ve kültürel faaliyetlerin yeterli olduğunu düşünüyorum.	4,18
9	Okulun temiz olduğunu,eğitim öğretime hazır olduğunu düşünüyorum.	4,63
10	Okulun, teknik araç ve gereç yönünden yeterli olduğunu düşünüyorum.	4,72
11	Okula ulaşımın rahat, kolay ve hızlı olduğunu düşünüyorum.	4,45
12	Öğrencimin öğretmenleri ile rahat iletişim kurabildiğini düşünüyorum.	4,36

DIŞ PAYDAŞ ANKETİ SONUÇLARI

NO	SORU	ORTALAMA
1	Okulumuzdaki meslek alanlarını hakkında bilgi sahibiyim.	4,70
2	Okul idarecileri ile istediğiniz zaman rahatlıkla iletişim kurabilirim.	4,95
3	Okulumuzun düzenlediği mesleki ve kültürel gezileri yeterli buluyorum.	3,00
4	Okulumuzun öğrencilere yeterli eğitim ve öğretimi verdiğini düşünüyorum.	3,80
5	Okulumuzun mezunlarını takip ve işe yerleştirmede başarılı buluyorum.	3,25
6	Okulumuzun fiziki koşulları (bina, bahçe ve sosyal alanlar) yeterli buluyorum.	4,50

2.7. Okul/Kurum İçi Analiz



Şekil1-Teşkilat Şeması

Tablo 4.Okul/Kurum İçi Analiz İçerik Tablosu

Okul/Kurum İçi	Analiz İçerik Tablosu
Öğrenci sayıları	Sınıf kademeleri, meslek alan dalları, kaynaştırma öğrencileri, yabancı uyruklu öğrenciler gibi demografik özelliklere dair detaylı sınıflandırmaları kapsamalıdır. e-Okul kayıtları kullanılarak hazırlanabilir.
Akademik başarı verileri	e-Okul kayıtları kullanılarak erişim sağlanabilir.
Sosyal-kültürel-bilimsel ve sportif başarı verileri	Belirtilen alanlarda yarışma ödülleri ya da lisansları olan öğrencilere dair sayısal verileri kapsamalıdır.
Öğrenme stilleri envanteri	Okul rehberlik servisi tarafından uygulanmaktadır.
Devam-devamsızlık verileri	e-Okul kayıtları kullanılarak erişim sağlanabilir. Aynı zamanda okul rehberlik servisi tarafından devamsızlık nedenleri anketi uygulanarak detaylı bir analiz gerçekleştirilmesi önerilmektedir.
Okul disiplinini etkileyen faktörler anketi	Okul rehberlik servisi tarafından uygulanmaktadır.
İnsan kaynakları verileri	İdareci, öğretmen ve destek personeline dair sayısal veriler, lisans ya da yüksek lisans programlarından mezuniyet durumlarını da kapsamalıdır.
Öğretmenlerin hizmet içi eğitime katılma oranları	MEBBİS verileri kullanılarak erişim sağlanabilir.
Öğrenme ortamı verileri	Okulun fiziki yapısına (ana ve ek binalar, kapalı spor salonu vb.) ve öğrenme ortamlarına (sınıf sayısı, laboratuvar ve kütüphane vb.) dair verileri içermelidir.
Okul/kurum ortamını değerlendirme anketi	Okul rehberlik servisi tarafından uygulanmaktadır.

2.7.2. İnsan Kaynakları

Tablo 5. Çalışanların Görev Dağılımı

Çalışanın Ünvanı	Görevleri
Okul /Kurum Müdürü	Öğretmenleri, personeli, öğrencileri ve velileri yönetir ve okulun günlük işleyişini denetler.
Müdür Yardımcısı	Öğrenci işleri, Mali İşler, Disiplin İşleri
Atölye ve Bölüm Şefleri	Alanlar ilgili iş ve işlemler
Öğretmenler	Eğitim, öğretim işleri ve nöbet
Yardımcı Hizmetler Personeli	Okulun temizlik ve güvenlik işleri

Tablo 6. İdari Personelin Hizmet Süresine İlişkin Bilgiler

Hizmet Süreleri	2023-2024 Yıl İtibarıyla	
	Kişi Sayısı	%
1-4 Yıl	4	66,6
5-6 Yıl	-	
7-10 Yıl	-	
10Üzeri	2	33,3

Tablo 7. Öğretmenlerin Hizmet Süreleri (Yıl İtibarıyla)

Hizmet Süreleri	Kadın	Erkek	Toplam
1-3 Yıl	2	1	3
4-6 Yıl	2	2	4
7-10 Yıl	5	3	8
11-15 Yıl	6	2	8
16-20 Yıl	4	3	7
20 ve üzeri	8	12	20
TOPLAM			50

Tablo 8. Kurumdaki Mevcut Hizmetli/ Memur Sayısı

S.NO	Görevi	Erkek	Kadın	Eğitim Durumu	Hizmet Yılı	Toplam
1	Memur	-	-	-	-	-
2	Hizmetli	-	2	Ortaokul	6	6
3	Teknisyen	1	-	Lise	15	15

Tablo 9. Çalışanların Görev Dağılımı

Çalışanın Ünvanı	Görevleri
Okul /Kurum Müdürü	Öğretmenleri, personeli, öğrencileri ve velileri yönetir ve okulun günlük işleyişini denetler.
Müdür Yardımcısı	Öğrenci işleri, Mali İşler, Disiplin İşleri
Atölye ve Bölüm Şefleri	Alanlar ilgili iş ve işlemler
Öğretmenler	Eğitim, öğretim işleri ve nöbet
Yardımcı Hizmetler Personeli	Okulun temizlik ve güvenlik işleri

Tablo 10. Okul/kurum Rehberlik Hizmetleri

Mevcut Kapasite				Mevcut Kapasite Kullanımı ve Performans					
Psikolojik Danışman Norm Sayısı	Görev Yapan Psikolojik Danışman Sayısı	İhtiyaç Duyulan Psikolojik Danışman Sayısı	Görüşme Odası Sayısı	Danışmanlık Hizmeti Alan			Rehberlik Hizmetleri İle İlgili Düzenlenen Eğitim/Paylaşım Toplantısı vb. Faaliyet Sayısı		
				Öğrenci Sayısı	Öğretmen Sayısı	Veli Sayısı	Öğretmenlere Yönelik	Öğrencilere Yönelik	Velilere Yönelik
2	1	1	1	108	24	51	4	8	2

2.7.3.Teknolojik Düzey

Tablo 11. Teknolojik Araç-Gereç Durumu

Sıra No:	Teknolojik Cihaz	Mevcut Sayı 2023	İhtiyaç
1	Akıllı Tahta Sayısı	21	11
2	Masaüstü Bilgisayar Sayısı	180	5
3	Taşınabilir Bilgisayar Sayısı	4	-
4	Yazıcı	16	2
5	Fotokopi Makinesi	3	2
6	Tarayıcı	1	-
7	Baskı Makinesi	1	-
8	Projeksiyon	2	2
9	Televizyon	6	-
10	İnternet Bağlantı Hızı	50 Mbit	-
12	3D Yazıcı	1	-
13	Fax	1	-
14	Fotoğraf Makinesi	2	-
15	Okul/kurumun İnternet sitesi	1	-
16	Personel/e-mail adresi oranı	%95	-
17	PC Ekranı	6	4

Tablo 12. Fiziki Mekân Durumu

Fiziki Mekân	Var	Yok	Adedi	İhtiyaç
Öğretmen Çalışma Odası	X		1	
Ekipman Odası		X		2
Kütüphane	X		1	
Rehberlik Servisi	X		1	
Resim Odası		X		1
Müzik Odası		X		1
Çok Amaçlı Salon	X		1	
Teknoloji ve Tasarım Odası		X		1
Bilgisayar laboratuvarı	X		9	
Yemekhane		X		1
Spor Salonu		X		1
Otopark	X		1	
Spor Alanları	X		3	
Kantin	X		1	
Fen Bilgisi Laboratuvarı	X		1	
Atölyeler	X		2	
Yardımcı Personel Odası	X		1	
Arşiv	X		1	
Harita Odası	X		1	
Destek Odası		X		1

2.7.4. Mali Kaynaklar

Tablo 13. Kaynak Tablosu

Kaynaklar	2024	2025	2026	2027	2028
Genel Bütçe	160.000 TL	175.000TL	195.000 TL	220.000 TL	235.000 TL
Okul Aile Birliği	-	-	-	-	-
Kira Gelirleri	40.000 TL	48.000 TL	58.000 TL	65.000 TL	75.000 TL
TOPLAM	200.000 TL	223.000 TL	253.000 TL	285.000 TL	310.000 TL

Tablo 14. Harcama Kalemler

Harcama Kalemi	Çeşitleri
Personel	Sözleşmeli olarak çalışan personelin (sekreter temizlik, güvenlik) ücret, vergi, sigorta vb. giderleri
Onarım	Okul/kurum binası ve tesisatlarıyla ilgili her türlü küçük onarım; makine, bilgisayar, yazıcı vb. bakım giderleri
Sosyal-sportif faaliyetler	Etkinlikler ile ilgili giderler
Temizlik	Temizlik malzemeleri alımı
İletişim	Telefon, faks, internet, posta, mesaj giderleri
Kırtasiye	Her türlü kırtasiye ve sarf malzemesi giderleri

Tablo 15. Gelir-Gider Tablosu

YILLAR	2021		2022		2023	
HARCAMA KALEMLERİ	GELİR	GİDER	GELİR	GİDER	GELİR	GİDER
Temizlik				31.608TL		52.855 TL
Küçük Onarım				-		60.000 TL
Bilgisayar Harcamaları				-		113.280 TL
Büro Makinaları Harcamaları	1.444.75 TL	1.444.75 TL	50.173,3 TL	-	155.316,03 TL	31.320 TL
Telefon				4.980,5 TL		3.577,75 TL
Sosyal Faaliyetler						-
Kırtasiye				14.584,8 TL		7450 TL

2.7.5. İstatistiki Veriler

Tablo 16. İdareci Sayıları Tablosu

S.NO	Görevi	2021	2022	2023
1	Müdür	1	1	1
2	Müdür Yardımcısı	3	4	5
TOPLAM		4	5	6

Tablo 17. Yardımcı Personel Sayısı

S.NO	Görevi	2021	2022	2023
1	Temizlik Personeli	2	2	2
2	Teknisyen	1	1	1
TOPLAM		3	3	3

Tablo 18. Öğretmen Sayıları Tablosu

S.NO	Görevi	2021	2022	2023
1	Edebiyat	5	4	6
2	Matematik	2	3	4
3	Fizik	-	1	1
4	Kimya	1	1	1
5	Biyoloji	2	2	2
6	Tarih	2	1	2
7	Çoğrafya	1	1	1
8	Din Kültürü ve Ahlak Bilgisi	-	-	1
9	Yabancı Dil	2	2	3
10	Felsefe	1	1	1
11	Beden Eğitimi	1	1	2
12	Bilişim Teknolojileri	9	10	10
13	Sivil Havacılık	3	3	2
14	Muhasebe ve Finansman	7	8	8
15	Elektrik-Elektronik	-	-	2
16	Yenilenebilir Enerji	-	-	2
17	Rehberlik ve Psikolojik Danışman	1	1	2
18	Ücretli Öğretmen	8	10	10
TOPLAM		45	49	60

Tablo 19. Öğrenci Sayıları

S.NO	Cinsiyet	2021	2022	2023
1	Kız	91	100	117
2	Erkek	273	340	428
TOPLAM		364	440	545

Tablo 20. Devamsızlıktan Kalan ve Sınıf Tekrarı Yapan Öğrenci Sayıları Tablosu

S.NO	Sayılar	2021	2022	2023	TOPLAM
1	Devamsızlık Kalan Öğrenci Sayısı	-	20	21	41
2	Sınıf Tekrarı Yapan Öğrenci Sayısı	-	31	28	59

Tablo 21. Fiziki Bina Mekan Bilgisi

Okul Bölümleri		Özel Alanlar	Var	Yok
Okul Kat Sayısı	5	Çok Amaçlı Salon	*	
Derslik Sayısı	21	Çok Amaçlı Saha	*	
Derslik Alanları (m2)	1074.9	Kütüphane	*	
Kullanılan Derslik Sayısı	20	Fen Laboratuvarı	*	
Şube Sayısı	24	Bilgisayar Laboratuvarı	*	
İdari Odaların Alanı (m2)	186	İş Atölyesi	*	
Öğretmenler Odası (m2)	96.00	Beceri Atölyesi	*	
Okul Oturum Alanı (m2)	9200	Pansiyon		*
Okul Bahçesi (Açık Alan)(m2)	2212	Kantin	*	
Okul Kapalı Alan (m2)	4120	Konferans Salonu	*	
Sanatsal, bilimsel ve sportif amaçlı toplam alan (m2)	372.79	Öğretmenler Odası	*	
Kantin (m2)	92	Sığınak	*	
Tuvalet Sayısı	16			

2.8. Çevre Analizi (PESTLE)

Tablo 22. PESTLE Analiz Tablosu

Politik-Yasal etkenler	Ekonomik etkenler
<ul style="list-style-type: none">• Kalkınma Planı ve Orta Vadeli Program,• Bakanlık, il ve ilçe stratejik planlarının incelenmesi,• Yasal yükümlülüklerin belirlenmesi,• Oluşturulması gereken kurul ve komisyonlar,• Okul/kurum çevresindeki politik durum.	<ul style="list-style-type: none">• Okul/kurumun bulunduğu çevrenin genel gelir durumu,• İş kapasitesi,• Okul/kurumun gelirini arttırıcı unsurlar,• Okul/kurumun giderlerini arttıran unsurlar,• Tasarruf sağlama imkânları,• İşsizlik durumu,• Mal-ürün ve hizmet satın alma imkânları,• Kullanılabilir bütçe
Sosyokültürel etkenler	Teknolojik etkenler
<ul style="list-style-type: none">• Kariyer beklentileri,• Ailelerin ve öğrencilerin bilinçlenmeleri,• Aile yapısındaki değişimler (geniş aileden çekirdek aileye geçiş, erken yaşta evlenme vs.),• Nüfus artışı,• Göç,• Nüfusun yaş gruplarına göre dağılımı,• Hayat beklentilerindeki değişimler (Hızlı para kazanma hırsları, lüks yaşama düşkünlük, kırsal alanda kentsel yaşam),• Beslenme alışkanlıkları,• Değerler, mesleki etik kuralları vb.	<ul style="list-style-type: none">• Okul/kurumun teknoloji kullanım durumu• e- Devlet uygulamaları,• Dijital Platformlar üzerinden uzaktan eğitim imkânları,• Okul/kurumun sahip olmadığı teknolojik araçlar• Personelin ve öğrencilerin teknoloji kullanım kapasiteleri,• Personelin ve öğrencilerin sahip olduğu teknolojik araçlar,• Teknoloji alanındaki gelişmeler• Teknolojinin eğitimde kullanımı
Çevresel Etkenler	
<ul style="list-style-type: none">• Hava ve su kirlenmesi,• Toprak yapısı,• Bitki örtüsü,• Doğal kaynakların korunması için yapılan çalışmalar,• Çevrede yoğunluk gösteren hastalıklar,• Doğal afetler (deprem kuşağında bulunma, Covid 19, kene vakaları vb.)	

2.9. GZFT Analizi

Okulumuzun performansını etkileyecek iç ve dış stratejik konuları belirlemek ve bunları yönetebilmek amacıyla gerçekleştirilen durum analizi çalışması kapsamında Stratejik Plan Üst Kurulu tarafından GZFT Analizi yapılmıştır. Okulumuz çalışanları ile yapılan toplantılar, iç ve dış paydaş anketleri, Stratejik Plan Üst Kurulu toplantıları ve okulumuzun mevcut durumunun analiz edilmesiyle güçlü ve zayıf taraflar ile fırsat ve tehditler belirlenmiştir.

GÜÇLÜ YÖNLER	ZAYIF YÖNLER
<ul style="list-style-type: none">• Okul yönetici ve öğretmenlerinin ihtiyaçduyduğunda İlçe MEM yöneticilerine ulaşabilmesi.• Okul yönetimi ve öğretmenlerin dinamik işbirliğine açık ve empati sahibi olması.• Teknolojik donanıma ve fiziki yeterliliğe sahip olması.• Sosyal ve kültürel etkinliklere önem verilmesi.• Sivil havacılık alanının olması• İşletmelerle yapılan iletişim ve işbirliğinin güçlü olması.• İşletmelerle yapılan uyumlu çalışmaların, öğrencilerin iş ahlakına disiplinine uymalarından dolayı tercih edilir olması.• Okul kütüphanelerimizin kitap sayısı ve fiziki donanımı bakımından çok iyi durumda olması.• Mezunlarla iletişim ve mezunların takibi istenen düzeyde olması.• Öğrencilerimizin kamu kurum ve kuruluşlarına, özel sektöre ait işletmelere ve Esenboğa Havalimanı Yer Hizmetlerinde beceri eğitimine katılarak becerilerini geliştirmeleri.	<ul style="list-style-type: none">• Sosyoekonomik ve kültürel düzeyi düşük ailelerin veli profilini oluşturması.• Teknoloji kullanımının yaygınlaşmasından dolayı (Cep telefonu, tablet...) öğrencilerin derse olan dikkatinin ve ilgisinin azalması.• Öğrenci başarımızın düşük olması ve mezun olan öğrencilerimizin üniversiteye yerleşme oranının düşük olması.• Öğrenci devamsızlıklarının fazla olması.• Kitap okuma alışkanlığının olmaması.• Okul bahçesi giriş çıkış güvenliğinin yeterli düzeyde olmaması.

2.9.1. Güçlü ve Zayıf Yönler

GÜÇLÜ YÖNLER		
Eğitim ve Öğretime Erişim	Eğitim ve Öğretimde Kalite	Kurumsal Kapasite
<ul style="list-style-type: none">Okul yönetici ve öğretmenlerinin ihtiyaç duyduğunda İlçe MEM yöneticilerine ulaşabilmesi.Teknolojik donanım ve fiziki yeterliliğe sahip olunmasıSosyal ve kültürel etkinliklere önem verilmesi.Öğretmen başına düşen öğrenci sayısının istenen seviyede olması.Okul kütüphanelerimizin kitap sayısı ve fiziki donanımı bakımından çok iyi durumda olması.	<ul style="list-style-type: none">Okul yönetimi ve öğretmenlerin dinamik işbirliğine açık ve empati sahibi olması.Sivil havacılık alanının olmasıİşletmelerle yapılan uyumlu çalışmaların, öğrencilerin iş ahlakına disiplinine uymalarından dolayı tercih edilir olması.Mezunlarla iletişim ve mezunların takibi istenen düzeyde olması.Okulumuzun diğer kamu kurum, kuruluşları ile sürdürülebilir ve verimli işbirliği olması.Velilerimizin, çocuklarının meslek edinmesinde bilinçli olarak okulumuzdaki alanlara yönelmeleri.Okulumuzun örgüt ikliminin öğretme ve öğrenme yaşantılarına uygun olması.Üretici, yenilikçi bir anlayışa sahip olunmasıKöklü bir geleneğe sahip olması.	<ul style="list-style-type: none">Sivil havacılık alanının olmasıOkulumuzun merkezi konumda olup, ulaşımın kolay olması.Çalışanlar arasında işbirliğinin, iletişimin ve motivasyonun yüksek olması.İlimizin başkent olması ve birçok köklü ve başarılı üniversitelere sahip olması.Okulumuzun laboratuvar ve atölyeleri ders araç-gereç ve teknolojik açıdan donatılmış olması.
ZAYIF YÖNLER		
Eğitim ve Öğretime Erişim	Eğitim ve Öğretimde Kalite	Kurumsal Kapasite
<ul style="list-style-type: none">Teknoloji kullanımının yaygınlaşmasından dolayı (cep telefonu, tablet...) öğrencilerin derse olan dikkatinin ve ilgisinin azalması.Öğrencilerin devamsızlıklarının fazla olması.Öğrencilerimizin genel olarak sosyo-ekonomik anlamda dezavantajlı bölgelerden olması ve çoğunun temel eğitim ihtiyaçlarını karşılayamamaları, kendilerine ait çalışma odalarının olmaması.	<ul style="list-style-type: none">Öğrenci başarımızın düşük olmasıMezun olan öğrencilerimizin üniversiteye yerleşme oranının düşük olması.Kitap okuma alışkanlığının olmaması.Okul bahçesi giriş-çıkış güvenliğinin yeterli düzeyde olmaması.Bazı branşlarda kadrolu öğretmenler eksik olması.Kadrolu temizlik personelinin bulunmaması ve personelin sayısının yetersiz olması.	<ul style="list-style-type: none">Veli profilimizin sosyoekonomik ve kültürel açıdan düşük olması.Kapalı spor salonumuzun olmaması.Okulumuzda memur olmaması.Velilerimizin çoğunun eğitim seviyesinin düşük olması ve öğrencisine katkı sağlamaması.Okul yemekhanesinin olmaması.Okul binasında ısıtma, yalıtım, aydınlatma ve temizlik sorunlarının olması.

2.9.2. Fırsatlar ve Tehditler

FIRSATLAR		
<i>Eğitim ve Öğretime Erişim</i>	<i>Eğitim ve Öğretimde Kalite</i>	<i>Kurumsal Kapasite</i>
<ul style="list-style-type: none">• İlimizde eğitim, spor, sosyal ve kültürel faaliyetlerin ve tesislerin birçoğunun erişilebilir ve ücretsiz olması.• Mesleki eğitim ve öğretime yönelik talebin giderek artması.• Meslek lisesi mezunlarının ekonomik olarak kollarına daha erken katılımı konusunda toplumsal farkındalık.• Bilişim teknolojilerinin gelişmesi ve Fatih projesi, Eba vb. gelişen teknolojilerin eğitimde kullanılabilirliğinin artması.	<ul style="list-style-type: none">• Bölgeye kentsel dönüşümle konutların yapılması çevre profiline değişmesini sağlamakta.• Önemli sanayi kuruluşlarının yakın oluşu ve yeni işletmelerin açılması.• Okulun diğer eğitim kurumlarına yakın olması; ihtiyaç olması durumunda araç-gereç ve eğitim olarak bu kurumlardan faydalanılması.• Öğrencilerimizin kamu kurum ve kuruluşlarına, özel sektöre ait işletmelere ve Esenboğa Havalimanı Yer Hizmetlerinde beceri eğitimine katılarak becerilerini geliştirmeler	<ul style="list-style-type: none">• Okulumuz Sivil Havacılık Yer Hizmetleri bölümünün bölgemizde tek olması• Mezun öğrencilerimize işyeri açma belgesi verilmesi.• Teknoloji fakültelerinin meslek lisesi mezunları için kontenjan ayırması ve bazı bölümlere ek puan uygulaması.• Toplumda iş hayatında ve yönetimde belirli yer edinen tanınmış kişilerin okulumuz mezunu olmalarından dolayı toplumun bize bakış açılarının olumlu olması.• Her geçen gün toplumun eğitime verdiği değer artması
TEHDİTLER		
<i>Eğitim ve Öğretime Erişim</i>	<i>Eğitim ve Öğretimde Kalite</i>	<i>Kurumsal Kapasite</i>
<ul style="list-style-type: none">• Velilerimizin öğrencilere ve okulumuza olan ilgilerinin az olması.• Aile içi problemi olan öğrenci sayısının fazla olması.• Öğrencilerde teknoloji bağılığının olması.• Öğrencilerin bilgi iletişim araçları ve internetin bilinçsiz kullanımına karşı yeterli önlemler alınmaması.	<ul style="list-style-type: none">• Başarı oranı düşük öğrencilerin okulumuzu tercih etmeleri.• Velilerimizin sos yo- kültürel ve ekonomik yönden zayıf olması• Okul dışında güvenliğin yetersiz olması.• Okulumuzun bulunduğu yerin sürekli göç alması ve göç eden insanların uyum sorununun olması.	<ul style="list-style-type: none">• Okul bahçesinin dinlenmeye uygun fiziki ortamdan yoksun olması.• Okul bütçesinin ihtiyaçları karşılayacak düzeyde olmaması.

2.10. Tespit ve İhtiyaçların Belirlenmesi

Tablo 23. Tespit ve İhtiyaçları Belirlenmesi

Durum Analizi Aşamaları	Tespitler	İhtiyaçlar
Uygulanmakta Olan Stratejik Planın Değerlendirilmesi	İzleme ve değerlendirme çalışmalarında eksiklikler saptanmıştır.	İzleme ve değerlendirme için etkin bir sistem kurulması
Paydaş Analizi	Aileler ile iletişim ve iş birliği yetersizdir.	Aileler ile ilişkileri güçlendirecek bir ekosistemin kurulması
Okul İçi Analiz	Öğrencilerin öğrenme stilleri arasında en yüksek yüzde (%80) sosyal öğrenmedir.	İş birlikçi öğretim tekniklerine ağırlık verilmesi

3. GELECEĞE BAKIŞ

3.1.Misyon

İnsana hizmet anlayışından hareketle, çağdaş uygarlık yolunda bütün öğrencilerin bilgi ve becerilerini en üst düzeyde kullanabilen, öz güveni yüksek, kendini gerçekleştirmeye açık, tercih edecekleri meslek alanlarında söz sahibi olabilecek mutlu bireyler için varız.

3.2.Vizyon

Evrensel eğitim ve öğretim ilkeleri doğrultusunda (öğrenme metotlarını bilen ve uygulayan, bilim ve teknolojiyi kullanabilen, bilgi paylaşımcı,) örnek ve önder bir okul olmak istiyoruz.

3.3. Temel Değerler

- İnsan Hakları ve Demokrasinin Evrensel Değerleri,
- Çevreye ve Bütün Canlıların Yaşam Haklarına Duyarlılık,
- Kültürel değerlere saygı
- Girişimcilik, Yaratıcılık, Yenilikçilik,
- Meslek Etiği ve Ahlaki,
- Sahiplenmek ve Önemsemek
- Hoşgörülülük
- Dayanışma, Yardımseverlik ve Üretkenlik
- Saygınlık ve Liyakatlık
- Fırsat eşitliği

4. AMAÇ, HEDEF VE PERFORMANS GÖSTERGESİ İLE STRATEJİLERİN BELİRLENMESİ

TEMA I: Eğitim Öğretime Erişim ve Katılım

Eğitim ve öğretime erişim okullaşma ve okul terki, devam ve devamsızlık, okula uyum ve oryantasyon, özel eğitime ihtiyaç duyan bireylerin eğitime erişimi, yabancı öğrencilerin eğitime erişimi ve hayat boyu öğrenme kapsamında yürütülen faaliyetlerin ele alındığı temadır.

Tablo 24. Tema I Amaç, Hedef1.1 ve Performans Göstergeleri Tablosu

Amaç	A1. Öğrencilerin eğitim ve öğretime etkin katılımlarıyla tamamlamalarını sağlamak.
Hedef	H1.1. Öğrencilerin okula erişim, devam ve okulu tamamlama oranları artırılabacaktır.

Performans Göstergeleri	Hedef Etkisi*	Başlangıç Değeri**	2024	2025	2026	2027	2028	İzleme Sıklığı	Rapor Sıklığı
1.1.1. Bir eğitim ve öğretim yılında devamsızlık süresi 20 günden (mazeretli ve mazeretsiz) fazla olan öğrenci oranı (%)	%25	%52	%50	%47	%45	%43	%40	Dönem Sonu	Yıl Sonu
1.1.2. Bir eğitim ve öğretim yılında sınıf tekrar eden öğrenci oranı (%)	%25	%12	%10	%9	%8	%7	%6	Yıl Sonu	Yıl Sonu
1.1.3. Bir eğitim ve öğretim yılında örgün eğitimden ayrılan öğrenci oranı (%)	%25	%4	%3	%3	%3	%2	%2	Yıl Sonu	Yıl Sonu
1.1.4. Okula kayıt olanların mezun olma oranı (%)	%25	%85	%88	%90	%92	%94	%96	Yıl Sonu	Yıl Sonu
Koordinatör Birim	Okul/kurumun idaresi								
İş birliği Yapılacak Birimler	Rehberlik Servisi Okul aile birliği								
Riskler	Ailelerin ekonomik durumu Öğrencilerin okumak istememesi Zararlı alışkanlıklar								
Stratejiler	S1. Öğrencilerin devamsızlık nedenleri belirlenecek, öğrenci ve veli iş birliğiyle bu nedenleri ortadan kaldırmaya yönelik çalışmalar yürütülecektir. S2. Öğrenci devamsızlığının olumsuz etkilerini azaltmaya yönelik eksik kazanımların giderilmesi, sosyal etkinlikler, uzaktan öğrenme olanaklarına ilişkin farkındalık çalışmaları gibi telafi tedbirleri alınacaktır. S3. Okul ortamının öğrenciler için cazip hale gelmesini sağlayacak sosyal, sportif vb. imkânlar artırılabacaktır. S4. Sınıf tekrarı nedenleri araştırılarak buna yönelik önleyici tedbirler geliştirilecektir.								
Maliyet Tahmini	1000 TL								
Tespitler	Ekonomik durum Öğrencileri motivasyonu								
İhtiyaçlar	Öğrencilerin okul çıkışlarında çalışabilecekleri partime işler ayarlamak Öğrencilere okula devam etmesini sağlamak için seminerler ve bilgilendirme çalışmaları yapmak								

Tablo 25. Tema I Amaç, Hedef1.2 ve Performans Göstergeleri Tablosu

Amaç	A1. Öğrencilerin eğitim ve öğretime etkin katılımlarıyla tamamlamalarını sağlamak.
Hedef	H1.2. Öğrencilerin ders dışı etkinliklere katılım oranları artırılabacaktır.

Performans Göstergeleri	Hedefe Etkisi*	Başlangıç Değeri**	2024	2025	2026	2027	2028	İzleme Sıklığı	Rapor Sıklığı
1.2.1. Bir eğitim ve öğretim yılında bilimsel, sosyal, kültürel, sanatsal ve sportif alanlarda kurum içi ve kurum dışı en az iki faaliyete katılan öğrenci oranı (%)	%50	%40	%42	%45	%47	%49	%51	Dönem Sonu	Yıl Sonu
1.2.2. Bir eğitim ve öğretim yılında yerel, ulusal ve uluslararası proje, yarışma vb. etkinliklere katılan öğrenci oranı (%)	%50	%10	%12	%14	%16	%18	%20	Dönem Sonu	Yıl Sonu
Koordinatör Birim	Sorumlu Müdür Yardımcısı								
İş birliği Yapılacak Birimler	Rehberlik Servisi Alan Şefleri Gezi İnceleme Klubü								
Riskler	1.2.1. Öğrencilerin faaliyetlere katılmak istememesi 1.2.2. Öğrencilerin yarışmalar hakkında yeterince bilgi sahibi olmaması ve isteksizlik								
Stratejiler	S1.. Her bir öğrencinin bir kulüp faaliyetinde aktif olarak yer alması sağlanarak kulüp faaliyetlerinin etkinliği artırılabacaktır. S2. Öğrencilerin yerel, ulusal ve uluslararası proje ve yarışmalara katılmaları teşvik edilecektir.								
Maliyet Tahmini	10000 TL								
Tespitler	1.2.1. Faaliyetler katılmak istenmemesi 1.2.2. Yarışmalara katılmak istenmemesi								
İhtiyaçlar	1.2.1. Öğrencilerin kendilerinin belirleyeceği faaliyetlerin seçimi sağlanmalı 1.2.2. Öğrencilerin alanlarına ve derslerine fayda sağlayacak proje konularının seçiminin sağlanması								

TEMA II: Eğitim ve Öğretimde Kalite

Eğitim ve öğretimde kalitenin artırılması başlığı esas olarak eğitim ve öğretim faaliyetinin hayata hazırlama işlevinde yapılacak çalışmalarını kapsamaktadır.

Bu tema altında akademik başarı, sınav kaygıları, sınıfta kalma, ders başarıları ve kazanımları, disiplin sorunları, öğrencilerin bilimsel, sanatsal, kültürel ve sportif faaliyetleri ile istihdam ve meslek edindirmeye yönelik rehberlik ve diğer mesleki faaliyetler yer almaktadır.

Tablo 26. Tema II Amaç2, Hedef2.1 ve Performans Göstergeleri Tablosu

Amaç	A2. Ulusal ve uluslararası alanda mesleki yeterliliği ile kabul gören, mesleki değerlere sahip, yaratıcı, yenilikçi, girişimci, üretken, ekonomiye değer katan ehil işgücü yetiştirilmesi sağlanacaktır.
Hedef	H2.1. Öğrencilerin genel derslerdeki başarı ortalamaları artırılabacaktır.

Performans Göstergeleri	Hedef Etkisi*	Başlangıç Değeri**	2024	2025	2026	2027	2028	İzleme Sıklığı	Rapor Sıklığı
2.1.1. Matematik dersi not ortalaması (9.ve 10. Sınıf)	%30	41	43	45	48	50	55	Dönem Sonu	Yıl Sonu
2.1.2. Türk dili ve Edebiyatı dersi not ortalaması	%30	60	62	65	67	70	73	Dönem Sonu	Yıl Sonu
2.1.5. Öğrenci başına okunan kitap ortalaması	%40	4	6	7	8	9	10	Dönem Sonu	Yıl Sonu
Koordinatör Birim	Sorumlu Müdür Yardımcısı								
İş birliği Yapılacak Birimler	Matematik Dersi Zümresi Türk dili ve Edebiyatı Dersi Zümresi Sınıf Öğretmenleri Kütüphaneden Sorumlu Öğretmen								
Riskler	2.1.1 Öğrencilerin matematik dersin ortaöğretimden kalma eksiklerinin olması 2.1.2 Öğrencilerin kendini ifade edememesi 2.1.3. Öğrencilerin okuma alışkanlıklarının olmaması								
Stratejiler	S1. Öğrencilerin genel derslerdeki kazanım eksiklikleri tespit edilerek destekleme ve yetiştirme kurslarıyla akademik yeterliklerinin artırılması sağlanacaktır. S2. Okulda düzenlenen münazara, panel vb. etkinlikler vasıtasıyla öğrencilerin dili kullanma ve kendilerini ifade etme becerileri geliştirilecektir. S3. Öğrencilerin kitap okumasını teşvik etmek için etkinlikler düzenlenecektir.								
Maliyet Tahmini	5000 TL								
Tespitler	2.1.1 Derslerde konu eksiklerinin olması 2.1.2. Öğrencilerin kendini ifade edememesi 2.1.3. Kitap okuma alışkanlıklarının olmaması								
İhtiyaçlar	2.1.1. Konu eksikleri tespit edilerek istekli öğrencilere destekleme ve yetiştirme kursu verilmeli. 2.1.2. Öğrencilerin derslerde ve günlük hayatta dilimizi güzel konuşma konusunda yönlendirici olmalı. 2.1.3. Gün içinde kitap okuma saatleri yapılması sağlanmalı.								

Tablo 27. Tema II Amaç2, Hedef-2.2 ve Performans Göstergeleri Tablosu

Amaç	A2. Ulusal ve uluslararası alanda mesleki yeterliliği ile kabul gören, mesleki değerlere sahip, yaratıcı, yenilikçi, girişimci, üretken, ekonomiye değer katan ehil işgücü yetiştirilmesi sağlanacaktır.
Hedef	H2.2. Öğrencilerin mesleki beceri ve yetkinlikleri geliştirilecektir.

Performans Göstergeleri	Hedef Etkisi*	Başlangıç Değeri**	2024	2025	2026	2027	2028	İzleme Sıklığı	Rapor Sıklığı
2.2.2. Beceri eğitimi yıl sonu puan ortalaması	%25	70	72	75	77	78	80	Yıl Sonu	Yıl Sonu
2.2.3. Beceri eğitimi alan öğrencilerden işletmenin öğrenci becerileri ile ilgili memnuniyet oranı(%)	%25	%88	%90	%92	%94	%95	%100	Yıl Sonu	Yıl Sonu
2.2.4. Beceri eğitimi alan öğrencilerden işletmenin mesleki etik ile ilgili memnuniyet oranı(%)	%25	%80	%83	%85	%88	%90	%95	Yıl Sonu	Yıl Sonu
2.2.5. Öğrencilerin beceri eğitimi aldıkları işletmeden memnuniyet oranı(%)	%25	%70	%75	%78	%80	%85	%90	Yıl Sonu	Yıl Sonu
Koordinatör Birim	Sorumlu Müdür Yardımcısı								
İş birliği Yapılacak Birimler	Alan Şefleri Atölye Şefleri Koordinatör Öğretmenler								
Riskler	2.2.2. Öğrencilerin hepsinin aynı düzeyde olmaması 2.2.3. Tüm öğrencilerin aynı beceriye sahip olamamaları 2.2.4 İşletmelerin alana tam olarak uygun olmaması. 2.2.5. Öğrencilerin işletmeyle kişisel olarak yaşamış olduğu sorunlar.								
Stratejiler	S1. Meslek derslerinde proje tabanlı yöntem kullanılarak öğrencilerin analiz, sentez ve değerlendirme becerilerinin geliştirilmesi sağlanacaktır. S2. Bakanlık tarafından hazırlanan eğitim-iş ahlakı ve öğrenci yeterlilikleri anketlerinin işletmeler ve öğrenciler tarafından doldurması sağlanacaktır. Anket sonuçları değerlendirilerek sonuçlara uygun stratejiler belirlenecektir. S3. Öğrencilerin atölye ve laboratuvar derslerinde fiziki mekân sorumluluğu alması sağlanarak öğrencilerde sorumluluk bilinci geliştirilecektir. S4. Mesleki ve teknik eğitimle ilgili yerel, ulusal ve uluslararası boyutta düzenlenen etkinliklere katılım sağlanacaktır.								
Maliyet Tahmini	5000 TL								
Tespitler	2.2.2. Öğrencilerin hepsi aynı düzeyde değildir. 2.2.3. İşletmelere gönderilen öğrenciler aynı mesleki beceriye sahip değildir. 2.2.4. Bazı işletmeler meslek etiği olarak uygun olmaması 2.2.5. Öğrencilerin işletme yaşamış olduğu kişisel problemlerin var olması								
İhtiyaçlar	2.2.2 Meslek derslerinin proje tabanlı olarak işlemesi gerektiğinden atölyelerin yeterli donanıma sahip olması gerekir. 2.2.3. İşletmeye memnuniyet anketleri uygulanmalı 2.2.4. Öğrencilere memnuniyet anketleri uygulanmalı								

Tablo 28. Tema II Amaç2, Hedef2.4 ve Performans Göstergeleri Tablosu

Amaç	A2. Ulusal ve uluslararası alanda mesleki yeterliliği ile kabul gören, mesleki değerlere sahip, yaratıcı, yenilikçi, girişimci, üretken, ekonomiye değer katan ehil işgücü yetiştirilmesi sağlanacaktır.
Hedef	H2.4. Öğrencilerin akademik ve yaşam becerileri geliştirilmesi için rehberlik faaliyetleri güçlendirilecektir.

Performans Göstergeleri	Hedef Etkisi*	Başlangıç Değeri**	2024	2025	2026	2027	2028	İzleme Sıklığı	Rapor Sıklığı
2.4.1. Öğrenci görüşmeleri sayısı	40	108	140	180	200	230	250	Dönem Sonu	Yıl Sonu
2.4.2. Veli görüşmeleri sayısı	30	51	70	75	80	85	90	Dönem Sonu	Yıl Sonu
2.4.3. Öğretmen görüşmeleri sayısı	30	24	30	32	35	37	40	Dönem Sonu	Yıl Sonu
Koordinatör Birim	Sorumlu Müdür Yardımcısı								
İş birliği Yapılacak Birimler	Rehberlik Servisi Sınıf Öğretmenleri								
Riskler	2.4.1. Öğrencilerin öğretmenlerden çekinmesi 2.4.2. Velilerin okula gelmek istememesi ya da zaman bulamaması 2.4.3. Öğretmenlerin rehberlik konusunda yeterli bilgi sahibi olmaması ve ders yoğunlukları								
Stratejiler	S1.Sınıf rehber öğretmen ve okul rehber öğretmen arasındaki çalışma iş birliği güçlendirilerek sağlıklı ruh yapısına sahip, kendisini keşfetmeyi öğrenmiş mutlu bireyler yetiştirmeyi sağlamak amacıyla etkinlikler/uygulamalar gerçekleştirilecektir. S2. Öğrencilerin yaş dönem özellikleri, bu dönemde karşılaşılabilecek sorunlar ve bu sorunlarla baş etme, öğrenci-veli sağlıklı iletişim kurma yöntemleriyle ilgili velilere yönelik etkinlikler düzenlenerek velilerin eğitim süreçlerinde yer alması sağlanacaktır. S3. Rehberlik faaliyetlerinin önemi ile ilgili öğretmenlere yönelik farkındalık faaliyetleri geliştirilecektir.								
Maliyet Tahmini	2000 TL								
Tespitler	2.4.1. Öğrencilerin öğretmenlerden çekinmesi 2.4.2. Velilerin eğitim öğretim sürecine dahil olmaması 2.4.3. Rehberlik faaliyetleri konusunda öğretmenlerin yeteri kadar bilgi sahibi olmaması								
İhtiyaçlar	2.4.1. Öğrencilerin kendilerini daha rahat ve mutlu hissedecekleri etkinlikler planlanması 2.4.2. Velilere yönelik bilgilendirici seminerler düzenlenmesi 2.4.2. Öğretmenlere rehberlik faaliyetlerinin önemini anlamları sağlayacak seminerler düzenlenmesi								

TEMA III: Kurumsal Kapasite

Okulumuzda Kurumsal kapasitenin geliştirilmesine yönelik olarak fiziki, mali ve teknolojik altyapının geliştirilmesi, beşeri kaynakların niteliğinin artırılması ile yönetim ve organizasyon faaliyetlerini kapsamaktadır.

Tablo 29. Tema III Amaç3, Hedef3.2 ve Performans Göstergeleri Tablosu

Amaç	A3. Okulun amaçlarına ulaşmasını sağlayacak kurumsal imkân ve yetkinlikler verimli ve sürdürülebilir bir şekilde geliştirilecektir.
Hedef	H3.2. Okul yöneticilerinin ve öğretmenlerin mesleki gelişimleri güçlendirilecektir.

Performans Göstergeleri	Hedef Etkisi*	Başlangıç Değeri**	2024	2025	2026	2027	2028	İzleme Sıklığı	Rapor Sıklığı
3.2.1. Hizmet içi eğitim alan yönetici ve öğretmen oranı (%)	%25	%10	%14	%18	%22	%26	%30	Dönem Sonu	Yıl Sonu
3.2.3. Hizmet içi eğitim alan genel bilgi ve kültür dersleri öğretmeni oranı (%)	%25	%2	%4	%6	%8	%10	%12	Dönem Sonu	Yıl Sonu
3.2.4. Hizmet içi eğitim alan atölye ve laboratuvar öğretmeni oranı (%)	%25	%8	%10	%12	%14	%16	%18	Dönem Sonu	Yıl Sonu
3.2.5. Uzaktan hizmet içi eğitime katılan öğretmen oranı (%)	%25	%100	%100	%100	%100	%100	%100	Dönem Sonu	Yıl Sonu
Koordinatör Birim	Sorumlu Müdür Yardımcısı								
İş birliği Yapılacak Birimler	Öğretmenler Okul İdaresi								
Riskler	3.2.1. Okul yöneticilerinin dönem içerisinde hizmet içi eğitimlere katıldıklarında idari işlerin aksaması 3.2.3. Öğretmenlerin dönem içinde hizmet içi eğitimlere katıldıklarında derslerinin boş geçmesi. 3.2.5. Yeterli ekipmana sahip olamama ve zaman								
Stratejiler	S1. Okul yöneticilerinin ve öğretmenlerin mesleki gelişim ihtiyaçları tespit edilerek, bu ihtiyaçları gidermeye yönelik bir mesleki gelişim planı hazırlanacaktır. S2. Kültür öğretmenlerinin alanlarında mesleki gelişimlerini ve öğretmenlik yeterliklerini geliştirmek için yerel ve merkezi düzeyde eğitim almaları sağlanacaktır. S3. Atölye ve laboratuvar öğretmenlerinin alanlarında mesleki gelişimlerini ve öğretmenlik yeterliklerini geliştirmek için yerel ve merkezi düzeyde eğitim almaları sağlanacaktır. S4. Okul yöneticilerinin ve öğretmenlerin uzaktan hizmet içi eğitimlere katılmaları teşvik edilecektir.								
Maliyet Tahmini	- TL								
Tespitler	3.2.1. Yeterli sayıda okul idarecisi olmamasından dolayı hizmetiçi eğitime katılma isteği olmasına rağmen , işlerin aksamaması adına katılma oranının düşük olması 3.2.3. Öğretmenlerin dönem içerisinde hizmetiçi eğitime katıldıklarında derslerin boş geçmesi 3.2.5. Uzaktan eğitimin , yüz yüze olana göre mesleki gelişim açısından yetersiz olması								
İhtiyaçlar	3.2.1. Okullarda yeterli sayıda yönetici olmalı 3.2.3. Öğretmenlerin hafta sonlarında hizmet içi eğitimi almaları sağlanmalı 3.2.5. Uzaktan eğitimin daha cazip olmasını sağlayacak uygulamaların yapılması.								

Tablo 30. Tema III Amaç3, Hedef3.2 ve Performans Göstergeleri Tablosu

Amaç	A3. Okulun amaçlarına ulaşmasını sağlayacak kurumsal imkân ve yetkinlikler verimli ve sürdürülebilir bir şekilde geliştirilecektir.
Hedef	H3.3. Eğitim ve öğretimin bilişsel, duyuşsal ve davranışsal açıdan sağlıklı ve güvenli bir ortamda gerçekleştirilmesi için okul sağlığı ve güvenliği geliştirilecektir.

Performans Göstergeleri	Hedef Etkisi*	Başlangıç Değeri**	2024	2025	2026	2027	2028	İzleme Sıklığı	Rapor Sıklığı
3.3.1 Atölye ve laboratuvarlarda yaşanan iş kazası sayısı	%20	0	0	0	0	0	0	Her Gün	Ayda Bir
3.3.2 Okulda yaşanan kaza sayısı	%20	0	0	0	0	0	0	Her Gün	Ayda Bir
3.3.3 Bağımlılıkla mücadele ile ilgili konularda eğitim alan öğrenci ve öğretmen sayısı	%15	250	300	350	400	450	500	Dönem Sonu	Yıl Sonu
3.3.4 Akran zorbalığı ve siber zorbalıkla ilgili konularda eğitim alan öğrenci ve öğretmen sayısı	%15	400	420	450	470	480	500	Dönem Sonu	Yıl Sonu
3.3.7 Disiplin kuruluna sevk edilen olayı sayısı	%15	10	15	13	10	8	7	Ayda Bir	Dönem Sonu
3.3.9 Afet ve acil durum tatbikat sayısı	%15	1	2	2	2	2	2	Dönem Sonu	Yıl Sonu
Koordinator Birim	İSG DEN SORUMLU MÜDÜR YARDIMCISI								
İş birliği Yapılacak Birimler	İSG ÜST KURUL ATÖLYE ŞEFLERİ REHBERLİK SERVİSİ DİŞİPLİN KURULU AFET HAZIRLIK KULÜBÜ								
Riskler	3.3.1. Öğrencilerin İSG kurallarına dikkat etmemesi 3.3.4. Akran zorbalığına sessiz kalması 3.3.6. Hijyen kurallarına dikkat edilmemesi								
Stratejiler	3.3.1. İSG eğitimlerinin dönem başlarında (2 defa) verilmesi 3.3.4. Rehberlik servisi tarafından sınıflara bilgilendirme yapılması 3.3.6. Bilgilendirici afiş, broşür asılması								
Maliyet Tahmini	5.000								
Tespitler	3.3.1. İSG kurallarının önemsenmemesi 3.3.4. Akran zorbalığından korkulması								
İhtiyaçlar	3.3.1. İSG farkındalığını arttırıcı tedbirler alınması 3.3.4. Akran zorbalığına maruz kalma zorunda olunmadığının anlatılması								

Tablo 31. Tema III Amaç3, Hedef3.5 ve Performans Göstergeleri Tablosu

Amaç	A3. Okulun amaçlarına ulaşmasını sağlayacak kurumsal imkân ve yetkinlikler verimli ve sürdürülebilir bir şekilde geliştirilecektir.
Hedef	H3.5. İklim değişikliğinin olumsuz etkilerini azaltmak ve çevresel sürdürülebilirliği sağlamak için tasarruf tedbirleri kapsamında enerji verimliliği artırılabilecektir.

Performans Göstergeleri	Hedefe Etkisi*	Başlangıç Değeri**	2024	2025	2026	2027	2028	İzleme Sıklığı	Rapor Sıklığı
3.5.1. Elektrik tüketimi miktarı (kwh)	%35	6.118	5.800	5.600	5.400	5.300	5.000	Ayda Bir	Yıl Sonu
3.5.2 Su tüketim miktarı (m3)	%35	45	43	41	40	38	35	Ayda Bir	Yıl Sonu
3.5.3. Doğalgaz tüketim miktarı (m3)	%30	112,644	105,200	103,100	100,000	100,000	100,000	Ayda Bir	Yıl Sonu
Koordinatör Birim	Sorumlu Müdür Yardımcısı								
İş birliği Yapılacak Birimler	Okul İdaresi								
Riskler	3.5.1. Öğrencilerin elektrik tüketimi konusunda bilinçli olmaması ve her öğrencinin okulda denetlenememesi 3.5.2. Öğrencilerin su tüketimi konusunda bilinçli olmaması ve her öğrencinin okulda denetlenememesi 3.5.3. Yaşadığımız çevrenin iklim koşullarının ağır olması								
Stratejiler	S1. Okul elektrik, su ve yakıt tüketimi miktar ve tutar olarak izlenerek tüketimi artıran unsurlar araştırılacak ve verimliliği artıracak tedbirler alınacaktır. S2. Tasarruf tedbirleri kapsamında enerji verimliliği ile ilgili farkındalık çalışmaları yapılacaktır. S3. Enerji tasarrufunun sağlanması için atölye ve laboratuvarlarda tedbir alınmasına yönelik çalışmalar yapılacaktır								
Maliyet Tahmini	1000 TL								
Tespitler	3.5.1. Okulda enerji tasarrufu açısından yeterli bilincin olmaması 3.5.3. İklim koşullarının ağır olması dolayısıyla ısınma yeterli tasarrufun sağlanmayacak olması								
İhtiyaçlar	3.5.1. Okulda enerji tasarrufu ve verimliliği konusunda seminerler düzenlenmeli , broşürler basılarak bilinçlenme sağlanmalı 3.5.2. Su tüketimi ile ilgili seminerler düzenlenmesi								

4.5. Maliyetlendirme

Tablo 32. Tahmini Maliyet Tablosu

	2024	2025	2026	2027	2028	Toplam Maliyet
Amaç 1	11.000 TL	13.200TL	15.500 TL	16.750 TL	20.000TL	76.450 TL
Hedef 1.1	1000 TL	1200 TL	1500 TL	1750TL	2000TL	7450 TL
Hedef 1.2	10.000 TL	12.000TL	14.000 TL	15.000 TL	18.000TL	69.000TL
Amaç 2	12.000 TL	15.000 TL	19.000 TL	23.000 TL	26.000 TL	95.000TL
Hedef 2.1	5000 TL	6000 TL	7500TL	9000TL	10.000 TL	37.500 TL
Hedef 2.2	5000 TL	6000 TL	7500TL	9000TL	10.000 TL	37.500 TL
Hedef 2.4	2000 TL	3000 TL	4000 TL	5000 TL	6000TL	20.000TL
Amaç 3	10.000 TL	12.000 TL	15.000TL	18.000TL	20.000 TL	75.000 TL
Hedef 3.2	-	-	-	-	-	-
Hedef 3.3	5000 TL	6000 TL	7500 TL	9000 TL	10.000 TL	37.500 TL
Hedef 3.5	5000 TL	6000 TL	7500 TL	9000 TL	10.000 TL	37.500 TL
Genel Yönetim Giderleri	1000 TL	2000 TL	3000 TL	4000 TL	5000 TL	15.000 TL
TOPLAM	34.000 TL	42.200 TL	52.500 TL	61.750 TL	71.000 TL	261.450 TL

5. İZLEME VE DEĞERLENDİRME

Tablo 33: İzleme ve Değerlendirme Şablonu

..... Eğitim Öğretim Yılı Stratejik Plan İzleme ve Değerlendirme Tablosu					
A1					
H1.1					
Hedef1.1 Performansı					
Sorumlu Birim					
Performans Göstergesi	Hedefe Etkisi (%)	Plan Dönemi Başlangıç Değeri *(A)	İzleme Dönemindeki Yıl Sonu Hedeflenen Değer (B)	İzleme Dönemindeki Gerçekleşme Değeri (C)	Performans (%) (C-A)/(B-A)
Hedefe İlişkin Değerlendirmeler					

**Her yılın ilk altı ayında, ilgili hedefe ait performans göstergelerinin performans düzeyi dikkate alınarak izlemenin yapıldığı yılın sonu itibarıyla hedeflenen değere ulaşıp ulaşılamayacağını analizi yapılır. Hedeflene değere ulaşılmasını engelleyecek hususlar ve riskler varsa değerlendirilir. Hedeflenen değere ulaşılmasını sağlayacak temel tedbirler kısaca yer verilir.

*PG 1.1.1'in performansının hedefe etkisinin çarpımı ile PG 1.1.2'nin performansının hedefe etkisinin çarpımları sonucunun toplanmasıyla elde edilir.

$$(%100 \times \%60) + (%70 \times \%40) = \%60 + \%28 = \%88$$

6.Ekler

Ek 1- İç Paydaş Veli Görüş Ve Değerlendirmeleri Anket Formu

Sıra No	MADDELER	KATILMA DERECEŚİ		
		Katılıyorum	Kararsızım	Katılmıyorum
1	İhtiyaç duyulduğunda okul çalışanları ile rahatlıkla iletişim kuruyorum.			
2	Okunuzdaki mesleki alanlarla ilgili bilgilendirmenin yeterli olduğunu düşünüyorum.			
3	Okuldaki rehberlik servisini öğrenci ihtiyacını karşılayacak düzeyde buluyorum.			
4	Okulun internet sayfasının bilgilendirme konusunda yeterli olduğunu düşünüyorum.			
5	Okulun fiziksel koşullarını (bina, bahçe, sosyal alan, atölye) eğitim öğretim faaliyetleri için yeterli buluyorum.			
6	Okuldaki güvenlik tedbirlerini yeterli buluyorum.			
7	Okul kantininin öğrenci ihtiyaçları için yeterli olduğunu düşünüyorum.			
8	Okuldaki kültürel ve sosyal etkinliklerin yeterli olduğunu düşünüyorum.			
9	Okulun temiz olduğunu, eğitim öğretime her zaman hazır olduğunu düşünüyorum.			
10	Okulun teknik araç ve gereç yönünden yeterli donanıma sahip olduğunu düşünüyorum.			
11	Okula ulaşımın rahat, kolay ve hızlı olduğunu düşünüyorum			
12	Öğrencimin öğretmenleri ile rahat iletişim kurabildiğini düşünüyorum.			

Ek 2- İç Paydaş Öğrenci Görüş Ve Değerlendirmeleri Anket Formu

Sıra No	MADDELER	KATILMA DERECEŚİ		
		Katılıyorum	Kararsızım	Katılmıyorum
1	İhtiyaç duyduğumda öğretmenlerimle rahatlıkla görüşebilirim.			
2	İhtiyaç duyduğumda okul rehberlik servisi ile rahatlıkla görüşebilirim.			
3	Okul kantinini ihtiyaç ve isteklerimi karşılayacak nitelikte buluyorum.			
4	Okulun internet sayfasının bilgilendirme konusunda yeterli olduğunu düşünüyorum.			
5	Okulun fiziksel koşullarını (bina, bahçe, sosyal alan, atölye) eğitim öğretim faaliyetleri için yeterli buluyorum.			
6	Okulumdaki mesleki alanlarla ilgili yeterince bilgi sahibiyim.			
7	Okulumda mesleğe yönelik staj imkanlarının yeterli olduğunu düşünüyorum.			
8	Okulumdaki kültürel ve sosyal etkinliklerin yeterli olduğunu düşünüyorum.			
9	Okulun web sitesini, sosyal medya hesabını düzenli olarak takip ediyorum.			
10	Okulun teknik araç ve gereç yönünden yeterli donanıma sahip olduğunu düşünüyorum			
11	Okula ulaşımın rahat, kolay ve hızlı olduğunu düşünüyorum.			
12	Okulumu güvenlik tedbirleri açısından yeterli ve güvenli buluyorum.			

Ek 3- İç Paydaş Çalışan Görüş Ve Değerlendirmeleri Anket Formu

Sıra No	MADDELER	KATILMA DERESESİ		
		Katılıyorum	Kararsızım	Katılmıyorum
1	Okul yöneticileri ile sağlıklı iletişim kurabiliyorum.			
2	Okulunuzdaki mesleki alanlarla ilgili bilgilendirmenin yeterli olduğunu düşünüyorum			
3	Okuldaki rehberlik servisini öğrenci ihtiyacını karşılayacak düzeyde buluyorum.			
4	Okulun internet sayfasının bilgilendirme konusunda yeterli olduğunu düşünüyorum.			
5	Okulun fiziksel koşullarını yeterli buluyorum.			
6	Okulda güvenlik tedbirlerini yeterli buluyorum.			
7	Okul kantininin öğrenci ihtiyaçları için yeterli olduğunu düşünüyorum.			
8	Okuldaki sosyal ve kültürel faaliyetlerin yeterli olduğunu düşünüyorum.			
9	Okulun temiz olduğunu, eğitim öğretime hazır olduğunu düşünüyorum.			
10	Okulun, teknik araç ve gereç yönünden yeterli olduğunu düşünüyorum.			
11	Okula ulaşımın rahat, kolay ve hızlı olduğunu düşünüyorum.			
12	Öğrencimin öğretmenleri ile rahat iletişim kurabildiğini düşünüyorum.			

Ek 4- Dış Paydaş Görüş Ve Değerlendirmeleri Anket Formu

Sıra No	MADDELER	KATILMA DERECEŚİ		
		Katılıyorum	Kararsızım	Katılmıyorum
1	Okulumuzdaki meslek alanlarını hakkında bilgi sahibiyim.			
2	Okul idarecileri ile istediğimiz zaman rahatlıkla iletişim kurabilirim.			
3	Okulumuzun düzenlediği mesleki ve kültürel gezileri yeterli buluyorum.			
4	Okulumuzun öğrencilere yeterli eğitim ve öğretimi verdiğini düşünüyorum.			
5	Okulumuzun mezunlarını takip ve işe yerleştirmede başarılı buluyorum.			
6	Okumuzun fiziki koşullarını (bina, bahçe ve sosyal alanlar) yeterli buluyorum.			